

Honeywell

Systemes de sécurité ADEMCO LYNXR-IFR

Guide de l'utilisateur



Votre système de sécurité Honeywell a été conçu pour être utilisé avec des dispositifs fabriqués par Honeywell ou dont l'usage avec votre système de sécurité a été approuvé par Honeywell. Votre système de sécurité Honeywell n'est conçu pour être utilisé avec aucun dispositif pouvant être relié au clavier ou aux autres bus de communication de votre système de sécurité si Honeywell n'a pas approuvé ledit dispositif pour utilisation avec votre système de sécurité. L'utilisation de dispositifs non autorisés peut entraîner des dommages ou compromettre le fonctionnement de votre système de sécurité et invalider la garantie limitée offerte par Honeywell. Lorsque vous achetez des dispositifs qui ont été fabriqués ou approuvés par Honeywell, vous avez la certitude que ces dispositifs ont été rigoureusement testés afin d'en optimiser le rendement lorsqu'ils sont utilisés avec votre système de sécurité Honeywell.

TABLE DES MATIÈRES

VUE D'ENSEMBLE DU SYSTÈME	5
Caractéristiques	5
Fonctionnement général.....	6
Résumé des fonctions du système.....	9
À propos de la console	11
Description de la console	12
À propos de l'afficheur et des voyants	14
PROTECTION DES LIEUX	15
Vérification de l'état du système.....	15
Armement du système.....	16
Délai d'entrée/sortie.....	18
Désarmement du système	20
Contournement de zones de protection.....	21
Touches d'urgence / Mode carillon	22
FONCTIONS DE L'UTILISATEUR	23
Fonction de téléavertissement	23
Fonction de renvoi de message.....	24
Contrôle de dispositifs pour courant porteur (Touches Allumer/Éteindre).....	26
Enregistrement/Écoute de messages/Commande du volume	27
Fonction AUX	29
Horloge/Calendrier	31
Interface de programmation d'événements sur horaire.....	32
Fonction de contrôle à distance par téléphone	38
Fonction mains libres	40
SYSTÈME D'ALARME D'INCENDIE	42
Renseignements généraux	42
Recommandations de la NFPA concernant les détecteurs de fumée	43
Évacuation en cas d'urgence	44
FONCTIONS DU SYSTÈME	45
Codes de sécurité	45
Test du système	46
Messages de déféctuosité	47
Entretien de votre système	48
SOMMAIRE DES AVERTISSEMENTS AUDIBLES	49
ÉNONCÉ DE LA FCC	51
FORMULAIRE DE DEMANDE DE RÉDUCTION DE PRIME D'ASSURANCE	55
RESTRICTIONS DE CE SYSTÈME D'ALARME	57
INDEX	61
GARANTIE LIMITÉE DE UN AN	63

Nous tenons à vous féliciter pour l'acquisition d'un système de sécurité Honeywell. En choisissant ce système, vous avez pris une sage décision puisqu'il représente la plus récente technologie offerte à ce jour en matière de protection. Honeywell est le plus grand fabricant de systèmes de sécurité au le monde. Des millions de résidences sont protégées par des systèmes Honeywell.

VUE D'ENSEMBLE DU SYSTÈME

Caractéristiques

Renseignements généraux

Ce système vous offre trois types de protection : vol, incendie et urgence, selon la configuration de votre système. Le système est constitué d'une console qui vous permet de contrôler les opérations de votre système et de divers dispositifs sans fil qui protègent le périmètre et l'intérieur de votre établissement contre le vol ainsi que de détecteurs de fumée et de chaleur conçus pour donner une préalerte en cas d'alarme d'incendie. Des claviers sans fil additionnels peuvent également avoir été installés pour vous permettre de contrôler votre système à distance de la console. Le système peut aussi être contrôlé à partir d'un téléphone et peut être utilisé comme un téléphone mains libres.

Ce système utilise une technologie à microprocesseur qui permet de superviser toutes les zones de protection et tous les états du système, d'afficher l'information appropriée sur l'écran du clavier et de déclencher les alarmes appropriées. Votre système peut également avoir été programmé de façon à transmettre automatiquement par une ligne téléphonique les messages d'alarme ou d'état à un centre de télésurveillance, et peut aussi utiliser la fonction de communication bidirectionnelle avec le centre de télésurveillance.

Les caractéristiques d'utilisation de ce système de sécurité sont décrites ci-dessous. Pour connaître celles qui ont été activées dans votre système, consultez votre installateur.

- **Modes d'armement PARTIEL et TOTAL :** En utilisant ces modes, vous pouvez soit protéger seulement le périmètre, soit protéger l'établissement en entier.
- **Trois (3) touches d'urgence :** Des touches désignées vous permettent d'activer manuellement une alarme d'incendie, une alarme d'urgence personnelle ou une alarme silencieuse. Pour des informations détaillées concernant cette caractéristique, reportez-vous à la section *TOUCHES D'URGENCE*.
- **Caractéristique de téléavertissement :** Cette caractéristique vous permet d'être avisé des conditions qui se présentent dans votre système par la transmission de codes numériques sur votre téléavertisseur. De plus, si cette option est programmée, un message prédéfini peut être transmis à votre téléavertisseur lorsque la touche AUX est enfoncée (voir la fonction de la touche AUX ci-dessous). Pour des informations détaillées concernant cette caractéristique, reportez-vous à la section *CARACTÉRISTIQUE DE TÉLÉAVERTISSEMENT*.
- **Renvoi des messages du système :** Permet au LYNXR-IFR de composer un numéro programmé par votre installateur et de transmettre les messages du système.
- **Renvoi des rappels du système :** Permet au LYNXR-IFR de composer un numéro que vous avez indiqué à une heure et un jour programmés, et d'envoyer le message programmé par votre installateur.
- **Horloge en temps réel :** Le clavier affiche l'heure. Pour connaître les procédures de réglage de l'horloge, reportez-vous à la section *HORLOGE/CALENDRIER*.
- **Avertissement vocal des états du système :** Lorsque vous appuyez sur une touche, le haut-parleur intégré de la console vous avertit des états du système. Pour plus de détails, reportez-vous à la section *VÉRIFICATION DES ÉTATS DU SYSTÈME*.
- **Centre de messages :** Le système vous permet d'enregistrer des messages brefs et de les écouter. Pour connaître les procédures, reportez-vous à la section *ENREGISTREMENT/LECTURE DES MESSAGES*.

VUE D'ENSEMBLE DU SYSTÈME

Caractéristiques

- **Activation d'un dispositif** : Des touches désignées vous permettent d'allumer et/ou d'éteindre des lumières ou d'autres dispositifs. De plus, certains dispositifs (p. ex. une lumière) peuvent être programmés pour s'activer automatiquement lorsqu'un événement comme une condition d'alarme ou de défectuosité se présente dans le système. Pour des informations détaillées, reportez-vous à la section UTILISATION DES COMMANDES DE DISPOSITIFS POUR COURANT PORTEUR.
- **Touche de fonction AUX** : Des touches désignées vous permettent d'activer une série prédéterminée de touches en appuyant une seule fois sur la touche **AUX** suivi d'un code d'utilisateur, ou de transmettre manuellement un message à un téléavertisseur. Elle vous permet aussi de transmettre manuellement un message vocal à un numéro de téléphone préalablement programmé par votre installateur. Demandez à votre installateur quelles caractéristiques ont été assignées à la touche **AUX** de votre LYNXR-IFR. Pour plus de détails, reportez-vous à la section FONCTION AUX.
- **Événements sur horaire** : Cette caractéristique vous permet de fixer l'heure à laquelle des dispositifs X10 doivent s'activer ou se désactiver ou de programmer des événements spéciaux (p. ex. réveil, rappel et clé au cou).
- **Communication vocale bidirectionnelle** : Permet au centre de télésurveillance d'écouter, de parler ou d'entretenir une conversation avec des personnes dans l'établissement. Pour plus de détails, reportez-vous à la section COMMUNICATION VOCALE BIDIRECTIONNELLE.
- **Contrôle téléphonique** : Permet d'accéder à distance au système de sécurité à partir de n'importe quel téléphone Touch-Tone.
- **Téléphone mains libres** : Le système peut fonctionner comme un téléphone mains libres.
- **Codes de sécurité** : Le système peut accepter un code d'installateur, un code maître et six codes d'utilisateur additionnels comprenant les codes de gardienne d'enfant et de contrainte. Pour plus de détails, reportez-vous à la section *CODES DE SÉCURITÉ*.

VUE D'ENSEMBLE DU SYSTÈME

Fonctionnement général

Zones

Les dispositifs de détection de votre système ont été assignés à diverses « zones ». Par exemple : le contact installé sur votre porte d'entrée/sortie pourrait avoir été assigné à la zone 02, les contacts de fenêtres de la chambre principale à la zone 03 et ainsi de suite. Ces numéros de zones apparaissent sur l'afficheur lorsqu'une condition d'alarme ou de défectuosité se présente.

Protection contre l'incendie

La portion protection contre l'incendie de votre système de sécurité (si utilisée) est toujours active et déclenche une alarme sonore si une condition d'incendie est détectée. D'importants renseignements concernant la protection contre l'incendie, les détecteurs de fumée et la planification d'un plan d'évacuation des lieux sont offerts à la section *SYSTÈME D'ALARME D'INCENDIE* que nous vous recommandons de lire.

UL Le LYNXR-IFR n'est pas prévu pour les applications UL985 (protection incendie à domicile), à moins qu'une batterie de secours 24 heures (N° LYNXRCHKIT-HC) soit installée.

Protection contre le vol

Votre système offre deux modes de protection contre le vol : PARTIEL et TOTAL. Le mode PARTIEL protège uniquement le périmètre, ce qui vous permet de vous déplacer librement à l'intérieur des lieux sans déclencher d'alarme. Le mode TOTAL protège le système en entier. Dans les deux modes, le système amorce un délai d'entrée qui vous permet d'entrer sur les lieux sans déclencher d'alarme. Pour plus de sécurité, vous pouvez, au moment de l'armement, annuler la mise en fonction de ce délai d'entrée en utilisant la touche **SANS DÉLAI** en plus de la touche d'armement désiré. Le système vous permet également, si vous le désirez, de contourner certaines zones avant d'armer. Reportez-vous à la section *CONTOURNEMENT DES ZONES DE PROTECTION*. Le système est également muni d'un mode CARILLON, qui permet d'avertir les utilisateurs de l'ouverture d'une porte ou d'une fenêtre lorsque le système est désarmé.

Pour que votre système détecte des conditions d'alarme de vol, vous devez au préalable mettre en service (armer) la protection contre le vol. Pour armer le système, entrez votre code de sécurité et appuyez ensuite sur la touche d'armement désirée (PARTIEL ou TOTAL). Pour connaître les procédures détaillées et obtenir plus de détails, reportez-vous à la section *ARMEMENT DU SYSTÈME*.

Codes de sécurité

Au moment de l'installation, on vous a assigné un code de sécurité personnel ou « code maître » à 4 chiffres. Vous devez entrer ce code de sécurité lorsque vous désirez armer et désarmer le système et exécuter d'autres fonctions du système. Pour plus de protection, jusqu'à 6 codes de sécurité différents peuvent également être assignés aux gens qu'y n'ont pas besoin de connaître votre code. Pour connaître la procédure pour assigner des codes de sécurité dans le système, veuillez vous reporter à la section *CODES DE SÉCURITÉ*.

Alarmes

Lorsqu'une alarme est déclenchée, le clavier et les avertisseurs sonores externes émettent une tonalité durant environ 15 secondes et un message identifiant la ou les zones qui ont provoqué l'alarme est affiché sur le clavier. Après 15 secondes, la sirène s'arrête temporairement et l'avertisseur vocal amorce l'annonce des zones en alarme. Lorsque les zones ont été annoncées, la sirène crie de nouveau. Ce cycle

VUE D'ENSEMBLE DU SYSTÈME

Fonctionnement général

se répète automatiquement jusqu'à ce que le système soit désarmé (code + ARRÊT) ou jusqu'à la coupure de la sirène.

Si votre système est relié à un centre de télésurveillance, un message d'alarme est également transmis. Pour faire taire les dispositifs de sonnerie, vous devez simplement désarmer le système. La ou les zones qui ont déclenché l'alarme demeurent affichées puisqu'elles sont conservées dans la mémoire d'alarmes. Pour des renseignements concernant la façon d'effacer la mémoire d'alarmes, reportez-vous à la section *DÉSARMEMENT DU SYSTÈME*.

Communication vocale bidirectionnelle :

Le LYNXR-IFR permet la communication vocale entre un opérateur du centre de télésurveillance et une personne à l'établissement protégé. Cette fonction permet au centre de télésurveillance d'écouter, de parler ou d'entretenir une conversation bidirectionnelle avec une ou des personnes dans l'établissement et permet à l'opérateur de réunir de l'information à propos de la nature et de l'emplacement de l'alarme, information qui peut être utile pour les services d'intervention comme les pompiers, la police ou les ambulanciers. Si la fonction de communication vocale bidirectionnelle a été programmée et qu'une condition d'alarme est détectée, le système transmet un message d'alarme au centre de télésurveillance. Dès que la confirmation est reçue, un message « Écoute à venir » est transmis au centre de télésurveillance. En répondant à ce message, l'opérateur du centre de télésurveillance peut entrer des commandes qui lui permettent d'amorcer une session vocale de 5 minutes. Ces options permettent à l'opérateur d'utiliser les modes suivants :

- **Parler** : Permet à l'opérateur de parler à des personnes de l'établissement à l'aide du haut-parleur du système.
- **CVB (communication vocale bidirectionnelle)** : Permet à l'opérateur de tenir une conversation (parler et écouter) bidirectionnelle avec des personnes dans l'établissement.
- **Écouter** : Permet à l'opérateur d'écouter les activités dans l'établissement à l'aide du microphone du système.

Si une zone subséquente est violée durant une session vocale, le système met fin à la session et traite l'alarme. Durant la session vocale, les DEL ARMÉ (rouge) et PRÊT (verte) clignotent à tour de rôle dans les modes Parler et CVB, mais pas dans le mode Écouter.

RÉSUMÉ DES FONCTIONS DU SYSTÈME

NOTE: = Ces cases représentent l'entrée de votre code de sécurité à 4 chiffres.

FONCTIONS DE SÉCURITÉ

Vérification des états du système : ÉTAT

Pour armer en mode PARTIEL : * + PARTIEL

Pour réamorcer le délai de sortie : * + PARTIEL OU PARTIEL (seulement si cette option est programmée et que le système est armé en mode Partiel)

Pour armer dans le mode TOTAL : * + TOTAL

Pour armer SANS DÉLAI : * + TOTAL ou PARTIEL + SANS DÉLAI

Pour armer si l'Armement rapide est activé : TOTAL ou PARTIEL (tenir enfoncée pendant au moins 2 s)

Pour désarmer le système et faire taire les alarmes : + ARRÊT

Pour contourner une ou des zone(s) : + EXCLUSION + numéro(s) de zone(s) à 2 chiffres

Pour activer/désactiver le mode Carillon : FONCTION + CARILLON

* Si l'Armement rapide est activé, le code de sécurité n'est pas requis. Dans ce cas, maintenez enfoncée la touche ou PARTIEL ou TOTAL .

CENTRE DE MESSAGE

Pour enregistrer un message : ----- FONCTION + ENREGISTRE

Pour arrêter l'enregistrement avant la fin du délai de 30 secondes : ARRÊT

Pour écouter un message : ----- FONCTION + ÉCOUTER

Pour sauter un message : ----- [*:]

Pour effacer tous les messages :----- FONCTION + EFFACER (durant l'écoute du message)

RÉGLAGE DU VOLUME

Pour régler le volume du message lors de l'écoute et de l'avertissement vocal :

FONCTION + VOLUME + [3] ou [6]

Pour activer la sourdine de l'avertisseur vocal : FONCTION + VOLUME + ARRÊT

Pour désactiver la sourdine de l'avertisseur vocal : FONCTION + VOLUME + [3] ou [6]

FONCTIONNEMENT DU TÉLÉPHONE MAINS LIBRES

Pour entrer en mode de téléphone mains libres : [#] + AUX

Pour quitter le mode de téléphone mains libres : ARRÊT

Pour activer/désactiver la sonnerie (commuter entre les deux états) : [#] + VOLUME + AUX

Pour remettre le clavier en mode téléphone (après avoir effacé une alarme ou une défectuosité ou après avoir désarmé le système) : [#] + AUX

Pour commuter d'un appel à l'autre (lorsque la mise en attente est utilisée) : AUX *

*Pour retourner au premier appel, attendez au moins deux (2) secondes et entrez AUX une autre fois.

RÉSUMÉ DES FONCTIONS DU SYSTÈME

CONTRÔLE TÉLÉPHONIQUE À DISTANCE

Pour désarmer à distance : + [1]

Pour armer le système à distance dans le mode TOTAL : + [2]

Pour armer le système à distance dans le mode PARTIEL : + [3]

Pour armer à distance dans le mode TOTAL ou PARTIEL SANS DÉLAI : + [2] ou + [3]
+ [0]

Pour activer à distance les dispositifs X10 numéros 1 à 6 : [#] + [4] + n° de dispositif

Pour activer à distance les dispositifs X10 numéros 7 et 8 : + [#] + [4] + n° de dispositif

Pour désactiver à distance les dispositifs X10 numéros 1 à 6 : [#] + [7] + n° de dispositif

Pour désactiver à distance les dispositifs X10 numéros 7 et 8 : + [#] + [7] + n° de dispositif

Pour contourner des zones à distance : + [6] + n° de zone(s)

Pour activer à distance le contournement forcé : + [6] + [#]*

Pour vérifier à distance l'état du système : [*]

Pour raccrocher : + [9]

*Si le contournement forcé a été activé par votre installateur.

AUTRES FONCTIONS

Pour régler l'heure et la date : + [FONCTION] + [63]

Pour programmer un événement sur horaire : + [FONCTION] + [64]

Pour activer à distance les dispositifs X10 numéros 1 à 6 : [FONCTION] + [ALLUMER] + n° de dispositif

Pour activer à distance les dispositifs X10 numéros 7 à 6 : + [FONCTION] + [ALLUMER] +
numéro de dispositif

Pour désactiver à distance les dispositifs X10 numéros 1 à 6 : [FONCTION] + [ÉTEINDRE] + n° de dispositif

Pour désactiver les dispositifs X10 7 et 8 : + [FONCTION] + [ÉTEINDRE] + n° de dispositif

Pour ajouter un code d'utilisateur : ** + [CODE] + n° d'utilisateur (02 à 08) + code d'utili.

Pour supprimer un code d'utilisateur (à l'exception du code maître) : ** + [CODE] + n
d'utilisateur (02 à 08)

Pour activer le mode de Test : + [TEST]

Pour désactiver le mode de Test : + [ARRÊT]

Pour utiliser la fonction AUX prédéfinie : Maintenir enfoncée la touche [AUX] pendant 2 secondes (4 bips) +

Pour transmettre un message sur téléavertisseur : Maintenir enfoncée la touche [AUX] pendant 2 secondes (4 bips)

Pour programmer le n° de téléphone de « Renvoi » : + [FONCTION] + [65] + entrer jusqu'à 24
chiffres

Pour supprimer le n° de téléphone de « Renvoi » : + [FONCTION] + [65]

** Seul le code maître peut être utilisé pour ajouter ou supprimer un autre code d'utilisateur.

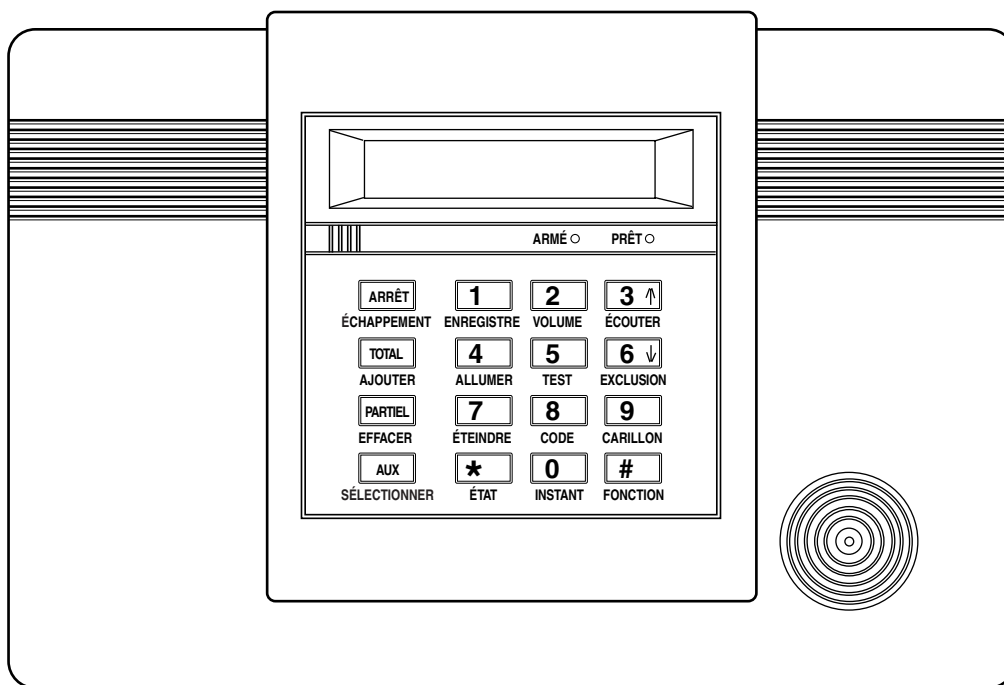
VUE D'ENSEMBLE DU SYSTÈME

À propos de la console

Renseignements généraux

IMPORTANT : Si après votre entrée sur les lieux la console émet une tonalité rapide, cela indique qu'une alarme a été déclenchée durant votre absence et qu'un intrus peut encore être à l'intérieur. **QUITTEZ IMMÉDIATEMENT** et **APPELEZ LA POLICE** d'un endroit sûr à proximité.

La console vous permet de contrôler toutes les fonctions du système. En mode téléphone mains libres, la console devient un clavier téléphonique complet. La console possède des touches de type téléphonique en plus d'un afficheur à cristaux liquides (ACL) qui indique le nature et l'emplacement de tous les événements.



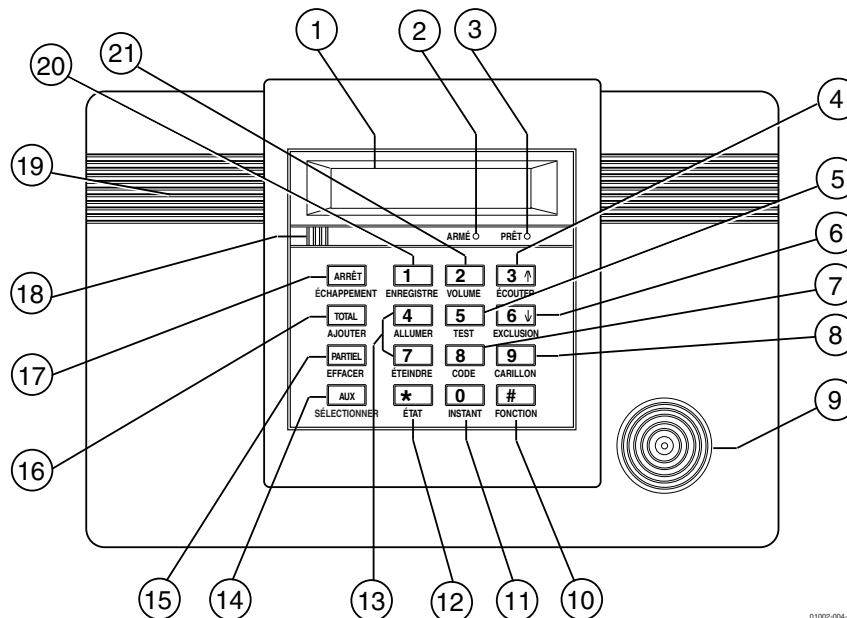
01002-002-V1

La console est également munie d'un avertisseur sonore qui émet une tonalité lors de conditions d'alarme ou de défectuosité. Le clavier émet également une tonalité durant certaines fonctions du système telles que durant les délais d'entrée/sortie, dans le mode carillon, et lorsqu'une touche est enfoncée (pour confirmer l'entrée). La console est également dotée d'un haut-parleur qui annonce vocalement les états du système.

Le volume du message vocal est réglable; cependant, les bips d'alarme sont toujours au volume maximal. Tous les autres « bips » (défectuosité, carillon, entrée/sortie, etc.) peuvent être réglés à un volume bas ou élevé seulement.

VUE D'ENSEMBLE DU SYSTÈME

Description de la console



IMPORTANT!

Lors de l'entrée de codes ou de commandes, le délai qui s'écoule entre l'entrée de deux touches ne doit pas excéder 2 secondes. Si plus de 2 secondes s'écoulent sans qu'une touche ne soit enfoncée, l'entrée est annulée et la séquence doit être entrée de nouveau depuis le début.

NOTE : Lors de la définition des fonctions auxiliaires et du réglage de l'horloge en temps réel, différentes pauses peuvent avoir lieu.

Note : Les fonctions du système décrites ci-dessous sont à titre de référence seulement. Pour être activées, des entrées de touches additionnelles doivent être effectuées.

- FENÊTRE D'AFFICHAGE :** Afficheur à cristaux liquides (ACL). Son but est de permettre à l'utilisateur de visualiser l'identification des points de protection, les états du système, les messages et les instructions destinées à l'utilisateur.
- VOYANT ARMÉ: (ROUGE)** Lorsque le système est armé, ce voyant est allumé (PARTIEL, TOTAL, SANS DÉLAI). Il clignote lorsque le système est armé et qu'une défektivité existe, ou une fois par seconde lorsque le mode de communication bidirectionnelle AVM (CVB ou Parler) ou téléphone mains libres est actif.
- VOYANT PRÊT:** Lorsque ce voyant est allumé, le système est prêt à être armé. S'il clignote, cela indique que le système n'est pas prêt à être armé (une zone est ouverte). Il clignote une fois par seconde lorsque le mode de communication bidirectionnelle (CVB ou Parler) ou téléphone mains libres est actif.
- TOUCHE ÉCOUTER :** Permet d'écouter un message qui a été enregistré par un utilisateur du système. Voir la fonction ENREGISTRER. Utilisée pour régler le volume des messages vocaux.

VUE D'ENSEMBLE DU SYSTÈME

Description de la console

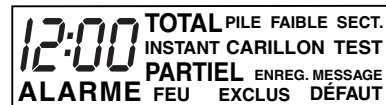
5. **TOUCHE [TEST]** : Vérifie le système et les avertisseurs sonores.
6. **TOUCHE [EXCLUSION]** : Permet de contourner individuellement certaines zones de protection afin qu'elles ne soient pas supervisées par le système. Affiche les zones qui sont actuellement contournées. Utilisée pour régler le volume des messages vocaux.
7. **TOUCHE [CODE]** : Permet la programmation de codes d'utilisateur additionnels qui peuvent être alloués aux autres utilisateurs.
8. **TOUCHE [CARILLON]** : Permet d'activer ou de désactiver le mode Carillon. Lorsque activé et que le système est désarmé, l'ouverture de portes programmées avec un délai d'entrée ou de zones du périmètre entraîneront l'émission d'une tonalité ou d'un message vocal sur le clavier.
9. **AVERTISSEUR SONORE INTERNE** : Émet des tonalités lorsque le système est en alarme. (Voir « Sommaire des avertissements audibles »)
10. **TOUCHE [FONCTION]** : Permet d'utiliser les autres fonctions des touches. Elle est utilisée comme touche de « répétition » durant le réglage de l'horloge et du calendrier.
11. **TOUCHE [SANS DÉLAI]** : Utilisée avec les fonctions PARTIEL ou TOTAL afin d'éliminer le délai d'entrée. Une alarme est immédiatement déclenchée si le point d'entrée principal est ouvert.
12. **TOUCHE [ÉTAT]** : Avant l'armement, lorsque cette touche est enfoncée, le clavier affiche toutes les zones qui sont ouvertes et annonce l'état du système.
13. **TOUCHES [ALLUMER] / [ÉTEINDRE]** : Si programmées par l'installateur, ces touches permettent d'allumer ou d'éteindre les lumières ou d'autres dispositifs.
14. **TOUCHE [AUX] / [SÉLECT]** : Peut être programmée soit pour exécuter une fonction prédéterminée, soit pour transmettre un message préétabli à un téléavertisseur ou un numéro de téléphone de « Renvoi ».
15. **TOUCHE [PARTIEL] / [EFFACER]** : Arme seulement les dispositifs de protection du périmètre contre le vol. Les portes, fenêtres et autres points de protection du périmètre sont protégés et la sonnerie d'alarme est déclenchée si une ouverture est détectée sur l'un de ces points. La protection intérieure n'est pas armée, ce qui vous permet de vous déplacer librement à l'intérieur des lieux sans déclencher d'alarme. Il est possible d'entrer sur les lieux par une zone programmée avec un délai d'entrée sans déclencher d'alarme si le système est désarmé avant que le délai d'entrée soit écoulé. Utilisée pour effacer les messages.
16. **TOUCHE [TOTAL] / [AJOUTER]** : Arme à la fois les zones de protection antivol intérieure et du périmètre de façon à assurer une protection complète. Ce mode permet de détecter les entrées par effraction par les portes, fenêtres, etc., aussi bien que les mouvements d'un intrus qui tente de traverser des zones de protection intérieures. Il est possible d'entrer sur les lieux par une zone programmée avec un délai d'entrée sans déclencher d'alarme si le système est désarmé avant que le délai d'entrée soit écoulé. Utilisée pour accepter les entrées de numéro de téléphone de « Renvoi » et le mode Horloge/Calendrier.
17. **TOUCHE [ARRÊT] / [ÉCHAPPER]** : Désarme la portion antivol du système, fait taire les alarmes et les indicateurs sonores de défectuosité et efface l'affichage visuel après la correction du problème. Utilisée pour accepter les entrées de numéro de téléphone de « Renvoi » et le mode Horloge/Calendrier.
18. **MICROPHONE** : Utilisé pour enregistrer des messages personnels d'une durée maximale de 85 secondes, pour la communication vocale bidirectionnelle et pour le téléphone mains libres.
19. **HAUT-PARLEUR** : Émet une tonalité lors de certaines fonctions du système à titre d'avertissement ou de confirmation et diffuse des messages vocaux lorsque le système est en alarme ou pour indiquer les états du système. (Voir « Sommaire des avertissements audibles. »)
20. **ENREGISTRER** : Active la fonction d'enregistrement afin d'enregistrer des messages personnels.
21. **VOLUME** : Règle le volume de l'avertisseur vocal du système et des bips d'état.
- **TOUCHES 0 à 9** : Utilisées pour entrer vos codes de sécurité.

VUE D'ENSEMBLE DU SYSTÈME

À propos de l'afficheur et des voyants

Définitions de l'affichage

(pour d'autres affichages, voir
Messages de défectuosité)



01002-003-V0

- ALARME :** Apparaît lorsqu'une intrusion est détectée et que le système est armé (apparaît également lorsqu'une alarme d'incendie est détectée ou durant une alarme d'urgence audible). Également accompagné du numéro d'identification de la zone en alarme.
- TOTAL :** Toutes les zones antivol, intérieures et du périmètre sont armées.
- SANS DÉLAI :** Le délai d'entrée est désactivé.
- PARTIEL :** Les zones antivol du périmètre telles que les fenêtres et les portes sont armées.

UL Le LYNXR-IFR n'est pas prévu pour les applications UL985 (protection incendie à domicile), à moins qu'une batterie de secours 24 heures (N° LYNXRCHKIT-HC) soit installée.

- FEU :** S'affiche lorsqu'une alarme d'incendie ou une défaillance de détection d'incendie est présente. Également accompagné du numéro d'identification de la zone en alarme.
- PILE FAIBLE :** Indique une condition de pile faible sur un transmetteur sans fil (si le numéro de la zone est affiché) ou que la batterie du système est faible (si aucun numéro de zone n'est affiché). Si le message 00 est affiché, cela indique que la pile d'un clavier sans fil (5827) est faible.
- CA:** Apparaît lorsque l'alimentation CA est présente. Si ce message n'apparaît pas, cela indique que le système est alimenté par la batterie de secours.
- CARILLON :** Apparaît lorsque la caractéristique Carillon est activée.
- TEST :** Apparaît lorsque le système est dans le mode Test. Clignote durant les 5 dernières minutes du test.
- ENRG :** Apparaît lorsque le système est dans le mode Enregistrer.
- MESSAGE :** Apparaît lorsqu'un message a été enregistré et qu'il n'a pas encore été écouté.
- EXCLUS :** Apparaît lorsqu'une ou plusieurs zones antivol ont été contournées.
- DÉFAUT :** Apparaît à tout moment lorsqu'une défaillance est détectée dans le système ou si une ouverture est détectée sur une zone Feu ou encore lorsqu'une défectuosité est détectée sur une zone antivol jour/nuit durant une période de désarmement. Également accompagné du numéro de la zone en défaut.
- PH :** Apparaît à la place de l'horloge quand le mode téléphone mains libres est activé.
- PC :** Apparaît lorsqu'une session de contrôle téléphonique à distance est en cours.

Signification des voyants

Voyant **ARMÉ** : Allumé = Le système est armé

(Rouge) Éteint = Le système est désarmé

Clignote = Le système est armé mais une défaillance est présente

Il clignote alternativement avec le voyant PRÊT lorsque le mode de communication bidirectionnelle (CVB ou Parler) ou téléphone mains libres est actif.

Voyant **PRÊT** : Allumé = Le système est désarmé, prêt à être armé

(Vert) Éteint = Le système est armé

Clignotant = Le système est désarmé, pas prêt à être armé (une zone est ouverte)

Il clignote alternativement avec le voyant PRÊT lorsque le mode de communication bidirectionnelle (CVB ou Parler) ou téléphone mains libres est actif.

PROTECTION DES LIEUX

Vérification de l'état du système

Renseignements généraux

Avant d'armer votre système, vous devez fermer ou contourner (voir la section **CONTOURNER DES ZONES DE PROTECTION**) toutes les portes, fenêtres, et autres zones de protection. La touche **ÉTAT** peut être utilisée pour faire annoncer vocalement toutes les zones qui sont ouvertes ainsi que toute autre condition anormale du système. De cette façon, vous pouvez facilement repérer les zones que vous devez fermer.

VOYANT PRÊT : Lorsque le système est prêt à être armé, le voyant vert PRÊT est allumé. Si ce voyant clignote, cela indique que le système n'est pas prêt.

Appuyez sur la touche **ÉTAT**

Appuyez une fois sur la touche **ÉTAT** pour entendre l'état général du système. Selon l'état actuel du système, les phrases suivantes peuvent être entendues :

- désarmé, prêt à être armé [message] [vérifiez système]
- désarmé, [pas prêt à être armé], [message]
- armé [total] [partiel] [sans délai] [vérifiez système] [message]

NOTE : Les phrases indiquées entre crochets varient et sont diffusées seulement lorsqu'elles sont appropriées.

Appuyez sur la touche **ÉTAT** une deuxième fois[†] pour annoncer un état particulier du système. Selon l'état actuel du système, les phrases suivantes peuvent être entendues :

- alarme feu [description vocale des zones]
- alarme [description vocale des zones]
- défaut feu [description vocale des zones]
- défaut [description vocale des zones]
- pile faible [description vocale de la zone]
- système pile faible
- vérifiez système
- Panne CA
- zones contournées

carillon [†] (il faut appuyer sur la touche une deuxième fois en moins de 10 secondes)

NIVEAU DU VOLUME : Le volume de l'avertisseur vocal peut être augmenté ou diminué. Reportez-vous à la section **ENREGISTREMENT/ÉCOUTE DES MESSAGES**.

Le système peut être armé

Une fois que toutes les zones de protection ont été fermées ou contournées, le voyant PRÊT s'allume. Vous pouvez alors armer le système de la façon habituelle.

PROTECTION DES LIEUX

Armement du système

Armement en mode Partiel

Utilisez ce mode lorsque vous demeurez à l'intérieur et que vous vous attendez à ce qu'une autre personne arrive plus tard et franchisse la porte d'entrée principale. Avant d'armer, fermez toutes les portes et fenêtres du périmètre. Si le système est prêt à être armé, le voyant vert PRÊT du clavier s'allume.

Pour armer en mode PARTIEL : + ÉTAT ou appuyez sur ÉTAT ** et tenez la touche enfoncée. Votre code d'utilisateur

** Voir le paragraphe Armement rapide.

Le clavier émet trois bips et affiche le message PARTIEL. Le voyant rouge ARMÉ s'allume et le système annonce « *armé PARTIEL—quittez maintenant.* »

Une fois le système armé dans le mode PARTIEL, l'alarme se déclenche immédiatement si une zone du périmètre (fenêtre ou porte) est ouverte. Par contre, vous pouvez vous déplacer librement n'importe où à l'intérieur. Les membres de votre entourage peuvent toutefois entrer sur les lieux par la porte d'entrée principale sans déclencher d'alarme à condition qu'ils désarment le système durant la période du délai d'entrée, sans quoi une alarme sera déclenchée.

Pour ré-amorcer le délai de sortie lorsque le système est armé.

Vérifiez auprès de votre installateur si cette fonction a été programmée dans votre système. Si oui, vous pouvez en tout temps, après avoir armé dans le mode PARTIEL, ré-amorcer le délai de sortie en appuyant simplement sur la touche PARTIEL. Cette fonction est très utile si vous désirez ouvrir la porte d'entrée principale pour laisser entrer quelqu'un sans avoir à désarmer le système et avoir à l'armer de nouveau.

Pour ré-amorcer le délai de sortie lorsque le système est armé en mode PARTIEL : Appuyez sur la touche ÉTAT

Armement en mode Total

Utilisez ce mode lorsque personne ne demeure à l'intérieur. Avant d'armer, fermez toutes les portes et fenêtres du périmètre. Si le système est prêt à être armé, le voyant vert PRÊT du clavier s'allume.

Pour armer dans le mode TOTAL : + ou appuyez sur ÉTAT ** et tenez la touche enfoncée. Votre code d'utilisateur

** Voir le paragraphe « Armement rapide. »

Le clavier émet deux bips (ou une tonalité continue si votre système a été programmé avec l'option alarme de sortie) et affiche le message TOTAL. Le voyant rouge ARMÉ s'allume et le système annonce « *armé TOTAL—quittez maintenant.* »

Une fois le système armé dans le mode TOTAL, l'alarme se déclenche immédiatement si une porte ou une fenêtre est ouverte ou si un mouvement est détecté à l'intérieur. Pour éviter de déclencher une alarme, vous devez quitter par la porte d'entrée principale avant que le compte à rebours du délai de sortie ne soit écoulé. Vous pouvez également revenir sur les lieux en empruntant la porte principale, mais vous devez désarmer le système à l'intérieur du délai d'entrée pour ne pas déclencher l'alarme.

PROTECTION DES LIEUX

Armement du système

Armement du système sans délai

Utilisez la fonction SANS DÉLAI avec le mode PARTIEL lorsque vous demeurez à l'intérieur et que vous ne vous attendez pas à ce qu'une autre personne arrive plus tard.

Utilisez la fonction SANS DÉLAI avec le mode TOTAL lorsque vous devez quitter les lieux pour une période prolongée, par exemple lors de vos vacances.

Une fois le système armé avec la fonction SANS DÉLAI, l'alarme se déclenche immédiatement si une porte ou fenêtre, y compris la porte d'entrée principale, est ouverte. Pour éviter de déclencher une alarme, vous devez quitter par la porte d'entrée principale avant que le délai de sortie ne soit écoulé. Toutefois, une alarme sera déclenchée aussitôt que quelqu'un tentera d'entrer.

Pour armer SANS DÉLAI : + TOTAL ou PARTIEL + SANS DÉLAI

Votre code d'utilisateur**

** Voir le paragraphe « Armement rapide. »

Armement rapide

Si la caractéristique Armement rapide a été programmée par votre installateur, vous pouvez **armer** votre système sans utiliser votre code de sécurité. Pour ce faire, appuyez sur la touche d'armement désirée et tenez-la enfoncée pendant au moins deux secondes. Toutefois, un code de sécurité doit toujours être utilisé pour **désarmer** le système.

Pour armer si l'armement rapide est activé : TOTAL ou PARTIEL (maintenir enfoncée pendant au moins 2 secondes)

Pour armer SANS DÉLAI si l'armement rapide est activé : TOTAL ou PARTIEL + SANS DÉLAI (maintenir enfoncée pendant au moins 2 secondes)

IMPORTANT : À moins d'avoir été utilisé pour armer le système, le code de domestique et le code de l'installateur ne peuvent pas être utilisés pour désarmer le système. De plus, si le système est armé à l'aide de l'armement rapide, ni le code de domestique ni le code de l'installateur ne peuvent désarmer le système.

PROTECTION DES LIEUX

Délai d'entrée/sortie

Délai de sortie

Chaque fois que vous armez le système, un **délai de sortie** est amorcé pour vous allouer suffisamment de temps pour quitter les lieux par la porte désignée Entrée/Sortie sans déclencher l'alarme. Si cette option a été programmée, le clavier émet une tonalité lente pour toute la durée du délai de sortie.

Durant les dix dernières secondes du délai de sortie, des bips rapides sont émis pour indiquer que le délai de sortie tire à sa fin. On ne peut pas faire taire la tonalité de sortie.

Alarmes de sortie

Alarme de sortie active

Pour minimiser les fausses alarmes transmises au centre de télésurveillance, cette fonction peut avoir été programmée dans votre système. Vérifiez auprès de votre installateur si l'option « Alarme de Sortie » est activée dans votre système.

Chaque fois que vous armez le système, le délai de sortie débute. Si une porte d'entrée/sortie ou une zone intérieure est encore ouverte à la fin du délai de sortie (p. ex. la porte principale laissée ouverte), le système émet une alarme sonore et amorce le délai d'entrée. Si vous désarmez le système avant que le délai d'entrée ne soit écoulé, l'alarme sonore s'arrête et le message « CA » s'affiche au clavier accompagné du numéro de la zone en défaut. Aucun message n'est transmis au centre de télésurveillance. Pour éliminer la condition d'alarme de sortie, la zone ouverte doit être refermée. Pour effacer l'affichage, entrez votre code suivi de la touche **ARRÊT**.

Si vous ne désarmez pas le système avant que le délai d'entrée soit écoulé et que la porte d'entrée/sortie ou la zone intérieure est toujours ouverte, l'alarme sonore ne s'arrête pas et un message « alarme de sortie » est transmis au centre de télésurveillance. Le message « EA » s'affiche au clavier accompagné du numéro de la zone en défaut. L'avertisseur externe et l'avertisseur du clavier crient sans cesse jusqu'à ce que le système soit désarmé ou jusqu'à ce que le délai de coupure de la sirène ait pris fin. Pour arrêter l'alarme, le système doit être désarmé en entrant votre code de sécurité et en appuyant sur la touche **ARRÊT**, et le message « AC » s'affiche au clavier pour indiquer que l'alarme a été annulée (si cette caractéristique est activée par l'installateur). Pour effacer l'affichage, entrez votre code de sécurité et appuyez sur **ARRÊT** une deuxième fois. Une « alarme de sortie » est également générée si une porte d'entrée/sortie ou une zone intérieure est ouverte moins de deux minutes après que le délai de sortie ait pris fin.

Délai d'entrée

Les **délais d'entrée** vous allouent une période de temps pour désarmer le système lorsque vous êtes de retour et que vous entrez par la porte d'entrée désignée. Vous devez cependant désarmer le système avant que le délai d'entrée soit écoulé, sinon une alarme sera déclenchée. Pour vous rappeler de désarmer le système, le clavier émet des bips tout au long du délai d'entrée. Il y a deux délais d'entrée (si programmés). Le premier délai est utilisé pour votre porte d'entrée principale et le second délai peut être utilisé pour une porte d'entrée secondaire là où un délai plus long est requis pour marcher jusqu'au clavier afin de désarmer le système.

PROTECTION DES LIEUX

Délai d'entrée/sortie

Délai de sortie

Vous pouvez également armer le système sans délai d'entrée en utilisant la touche **SANS DÉLAI** lors de l'armement. Cette procédure procure une plus grande sécurité lorsque vous demeurez à la maison ou que vous quittez les lieux pour une période prolongée. Pour connaître la procédure d'utilisation de cette touche, veuillez vous reporter à la section *ARMEMENT DU SYSTÈME*.

Consultez votre installateur pour connaître la durée de vos délais.

Délai de sortie : 00 à 99 secondes

Délai d'entrée 1: 00 à 99 secondes

Délai d'entrée 2 : 00 à 99 secondes

PROTECTION DES LIEUX

Désarmement du système

La touche **ARRÊT** est utilisée pour faire taire les alarmes et les tonalités de défectuosité. Pour obtenir de plus amples renseignements qui vous aideront à faire la distinction entre les tonalités d'alarme feu et vol, veuillez vous reporter à la section *SOMMAIRE DES AVERTISSEMENTS AUDIBLES*.

IMPORTANT : Si, à votre arrivée sur les lieux, la sirène d'alarme de vol est en marche, N'ENTREZ PAS et communiquez avec la police d'un endroit sûr à proximité. Si vous arrivez sur les lieux et qu'une alarme a été déclenchée durant votre absence, le clavier émet des bips rapides. Ceci indique qu'une alarme s'est produite durant votre absence et qu'un intrus peut encore être à l'intérieur. QUITTEZ IMMÉDIATEMENT et APPELEZ LA POLICE d'un endroit sûr à proximité.

Pour désarmer le système et faire taire les alarmes : + **ARRÊT**
Votre code d'utilisateur

Durant des conditions d'alarme et le délai d'entrée, le panneau d'alarme se désarme dès qu'un code d'utilisateur valide est entré au clavier. Vous pouvez faire taire les bips d'entrée et la tonalité d'alarme en appuyant sur n'importe quelle touche; cependant, ils se réactiveront dans 10 secondes si le code d'utilisateur entré n'est pas valide.

Si aucune alarme ne s'est produite durant la période où le système était armé, le voyant PRÊT s'allume et le clavier émet un bip pour confirmer que le système est désarmé.

Mémoire d'alarmes

Lorsqu'une condition d'alarme se présente, le clavier affiche le numéro de la ou des zones qui ont causé l'alarme et indique le type de l'alarme (p. ex. ALARME FEU). Ces messages demeurent affichés jusqu'à ce qu'ils soient effacés par un utilisateur.

Pour effacer l'afficheur, prenez d'abord note du numéro de la zone qui y est indiquée et entrez ensuite une séquence d'ARRÊT (entrez votre code de sécurité et appuyez sur la touche **ARRÊT**).

Si le voyant PRÊT clignote, déplacez-vous jusqu'à l'emplacement de la zone que vous avez pris en note et corrigez le problème (fermez la fenêtre, etc.). Si vous ne pouvez pas corriger le problème, contactez votre compagnie d'alarme.

PROTECTION DES LIEUX

Contournement de zones de protection

Contournement manuel de zones

Utilisez la touche **EXCLUSION** lorsque vous désirez armer votre système tout en laissant intentionnellement une ou plusieurs zones sans protection. Les zones contournées ne sont pas protégées lorsque le système est armé et, par conséquent, ne déclencheront pas d'alarme si elles sont violées. **Toutes les zones contournées sont réintégréées dans le système lorsqu'une commande d'arrêt est entrée au clavier (code de sécurité plus touche ARRÊT).** Les contournements sont également enlevés si la procédure d'armement qui suit le contournement n'est pas complétée avec succès.

Le système ne permet pas le contournement des zones feu.

Le système doit préalablement être désarmé.

Pour contourner une zone ou des zones : + **EXCLUSION** + le ou les numéros de zone(s) à 2 chiffres
Votre code d'utilisateur (à contourner p. ex. 02, 03, etc.)

Important! Les numéros à un chiffre doivent être précédés par un zéro (par exemple, entrez 02 pour la zone 2).

Le clavier émet un bip pour confirmer le contournement et affiche le mot « EXCLUS » accompagné du numéro de chacune des zones contournées. Pour vous assurer que les zones désirées sont contournées, attendez que leur numéro soit affiché.

Une fois le VOYANT PRÊT allumé de façon continue, armez le système comme à l'habitude.

Contournement forcé

Votre système peut vous permettre de contourner de façon simple toutes les zones qui sont ouvertes (en défaut) sans que vous ayez à entrer manuellement chacun des numéros de zones. Pour savoir si cette fonction est activée dans votre système, consultez votre installateur.

Pour contourner une ou des zones : + **EXCLUSION** + **FONCTION**
Votre code d'utilisateur

Après quelques instants, toutes les zones qui sont ouvertes seront affichées et accompagnées du mot « EXCLUS »” Attendez que toutes les zones soient affichées avant d'armer le système. Si vous armez le système avant que les zones soient affichées, le contournement sera annulé.

Une fois le VOYANT PRÊT allumé de façon continue, armez le système comme à l'habitude.

Affichage des zones contournées

Le système vous permet d'identifier quelles sont les zones qui ont précédemment été contournées. Les zones contournées peuvent seulement être affichées lorsque le système est désarmé et que le message « EXCLUS » décrit plus haut est affiché.

Pour afficher les zones contournées : + **EXCLUSION** + ATTENTE
Votre code d'utilisateur

Après quelques instants, toutes les zones qui sont ouvertes seront affichées une à la suite de l'autre accompagnées par le mot « EXCLUS »”

PROTECTION DES LIEUX

Touches d'urgence / Mode carillon

Touches d'urgence

Votre système peut avoir été réglé pour que l'utilisation de touches spéciales ou de combinaisons de touches active manuellement une condition d'urgence de panique. Les fonctions pouvant être programmées sont décrites ci-dessous. Pour connaître les fonctions d'urgence qui sont programmées dans votre système, veuillez consulter votre installateur.

Votre installateur devrait indiquer les fonctions qui sont actives dans votre système.

Fonctions d'urgence activées

Touches	Zone	Fonction
1 et *	95	
3 et #	96	
* et #	99	

Pour utiliser une combinaison de touches, appuyez simplement sur les deux touches assignées en même temps. Si votre clavier est muni de touches d'urgence identifiées par une lettre, appuyez sur la touche appropriée à la fonction d'urgence que vous désirez déclencher et maintenez-la enfoncée durant au moins 2 secondes. Les touches d'urgence peuvent aussi être activées par des dispositifs sans fil comme le 5827 de Ademco. Demandez à votre installateur de vous décrire cette fonction.

Types d'alarmes d'urgence

Une urgence/alarme silencieuse envoie un signal d'alarme au centre de télésurveillance[†] sans indiquer, de façon visuelle ou audible, qu'une alarme silencieuse a été déclenchée.

Une urgence/alarme audible envoie un signal d'alarme au centre de télésurveillance[†] et le clavier émet une tonalité continue, et tous les dispositifs d'avertissement sonore externes sont activés (le message **ALARME** et le numéro de la zone s'affichent).

Une urgence personnelle/alarme auxiliaire envoie un signal d'alarme au centre de télésurveillance[†] et les claviers émettent une tonalité continue mais les dispositifs d'avertissement sonore externes ne sont pas activés. (Le message **ALARME** et le numéro de la zone s'affichent).

Une alarme d'incendie supervisée envoie un signal d'alarme au centre de télésurveillance[†] et active uniquement les dispositifs d'avertissement sonore externe. (Le message **ALARME FEU** et le numéro de la zone s'affichent).

[†] Si votre système est relié à un centre de télésurveillance.

Mode carillon

Grâce à la fonction CARILLON, votre système peut être réglé pour vous avertir de l'ouverture d'une porte ou d'une fenêtre lorsqu'il est désarmé. Lorsque cette fonction est activée, le clavier émet trois bips dès qu'une porte du périmètre ou qu'une fenêtre s'ouvre et le descripteur de la zone est annoncé par l'avertisseur vocal. Vous pouvez afficher les zones ouvertes en appuyant sur la touche **ÉTAT**.

Veuillez noter que le mode Carillon peut seulement être mis en fonction lorsque le système est désarmé.

Pour activer/désactiver le mode Carillon : **FONCTION** + **CARILLON**

Lorsque le mode carillon est en fonction, le message CARILLON est affiché sur le clavier. Ce message disparaît lorsque le mode Carillon est mis hors fonction.

FONCTIONS DE L'UTILISATEUR

Fonction de téléavertissement

Téléavertissement Automatique

Si la caractéristique de téléavertissement a été programmée dans votre système, le panneau de contrôle répondra à certaines conditions qui se présenteront sur votre système en transmettant à votre téléavertisseur un code numérique indiquant le type de condition qui vient de se présenter. Le message transmis se compose d'un code de 7 caractères numériques et est décrit ci-dessous. Le système peut également être programmé pour transmettre jusqu'à 16 caractères numériques additionnels qui apparaîtront devant le message de 7 caractères. Ces 16 caractères peuvent représenter soit un numéro d'identification personnel (NIP) ou un code numérique spécial requis par le téléavertisseur, soit un numéro de compte client, soit une pause ou toute autre information additionnelle que vous désirez transmettre au téléavertisseur (par exemple, vous pouvez utiliser un code spécial qui vous permet de faire la distinction entre les messages provenant de votre système de sécurité et les autres messages). Si vous désirez utiliser ces caractères additionnels, consultez votre installateur.

Format du code

Le code de téléavertisseur utilise le format suivant : (AAAAAAAAAAAAAAAA) EEE-00NN

- AAA = Message optionnel de 16 caractères programmé par l'installateur
- EEE = Numéro à 3 chiffres représentant l'événement qui vient de se produire :
 - 911 = Alarme (00NN suivant ce code représente la zone qui a causé l'alarme)
 - 101 = Ouverture, désarmement du système (00NN suivant ce code représente le numéro de l'utilisateur)
 - 102 = Fermeture, armement du système (00NN suivant ce code représente le numéro de l'utilisateur)
 - 811 = Défectuosité (00NN suivant ce code représente la zone qui a causé la défectuosité)
- 0NNN = Le premier caractère est toujours suivi de 3 caractères représentant, selon l'événement qui s'est produit, soit le numéro de l'utilisateur, soit le numéro de la zone. Si NN = 00, cela peut signifier qu'une perte d'alimentation CA a eu lieu, que la batterie du système est faible ou que la pile d'un clavier sans fil 5827 est faible. La console indiquera la condition précise.

Exemples : Affichage sur le téléavertisseur : 911-0004 Ce message indique que le système rapporte une alarme (911) provoquée par l'ouverture de la zone 4 (0004).

Affichage sur le téléavertisseur : 101-0005 Ce message indique que le système rapporte une ouverture/désarmement (101) effectué par l'utilisateur 5 (0005).

Téléavertissement manuel

Votre système peut également avoir été programmé pour transmettre un code préétabli sur un téléavertisseur lorsque la touche est enfoncée (pour connaître la deuxième fonction de cette touche, reportez-vous à la section *FONCTION AUX*). Le message actuellement transmis par cette touche est 999-9999 (selon le type de service utilisé pour votre téléavertisseur, il se peut que le trait d'union n'apparaisse pas). Ce code peut être utilisé pour transmettre à la personne qui détient le téléavertisseur un message que vous aurez établi à l'avance par exemple : « appeler à la maison ». Pour savoir si cette caractéristique est active dans votre système, consultez votre installateur.

Pour transmettre manuellement un message sur téléavertisseur, (si programmé) :

AUX (maintenir enfoncée jusqu'à ce que vous entendiez 4 bips)

FONCTIONS DE L'UTILISATEUR

Fonction de renvoi de message

Renvoi des messages d'alarmes et de rappels

Si la fonction renvoi des messages a été programmée, votre système composera automatiquement un numéro de téléphone et fera entendre un message vocal. Les deux types de messages renvoyés sont les alarmes et les rappels.

Messages du système

Le LYNX peut être programmé pour déclencher le renvoi des messages à la suite d'un événement ou d'une combinaison d'événements.

- Alarme
- Défectuosité
- Armement/désarmement (par une télécommande ou les utilisateurs 5 à 8*)

*Pour les descriptions de code d'utilisateur, consultez la section Codes de sécurité.

Demandez à votre installateur de vous expliquer quels sont les événements qui déclenchent le renvoi des messages.

Les messages du système de « Renvoi » sont envoyés à un numéro de téléphone qui a été programmé par votre installateur. Le message vocal est un message répétitif indiquant l'état du système (c.-à-d. « Désarmé prêt à être armé » quand le système a été désarmé; « Armé total » quand le système a été armé; « Alarme porte avant » quand une alarme s'est produite, etc). De plus, un message vocal répétitif spécial (« Système, Système... ») peut être déclenché manuellement en tenant la touche AUX du clavier enfoncée pendant 4 secondes.

NOTE : Ceci ressemble à la caractéristique de téléavertissement manuel (pour des détails, voir la caractéristique de téléavertissement).

Messages de rappel

Le « Renvoi » de rappel est déclenché par le planificateur si Rappel a été choisi comme identification de l'événement (pour plus de détails, voir Horaires réglables par l'utilisateur).

NOTE : Le « Renvoi » de rappel peut seulement être utilisé si la caractéristique Renvoi ou Téléavertisseur a été programmée par votre installateur.

Le message vocal de rappel « renvoyé » est le même que celui diffusé par le haut-parleur local. Le rappel devrait être enregistré par votre installateur. Le message de renvoi de rappel sera envoyé au numéro de téléphone que votre installateur a programmé ou que vous pouvez programmer vous-même. Si le numéro de téléphone de « Renvoi » n'a pas été programmé ou s'il a été effacé, le rappel est annoncé sur le haut-parleur local seulement.

Une fois que le message ou le rappel renvoyé a été entendu, vous pouvez y mettre fin en appuyant sur n'importe quelle touche du clavier. Si le message n'est pas confirmé/terminé, le LYNXR-IFR tentera à nouveau d'envoyer le message et recomposera le numéro de téléphone du « Renvoi » un maximum de huit fois.

FONCTIONS DE L'UTILISATEUR

Caractéristique de renvoi de message

- NOTES :** (1) Le message sera coupé si un nouveau rapport doit être transmis ou si n'importe quelle touche est enfoncée sur le clavier du LYNXR-IFR ou d'un clavier de dispositif sans fil (RF). La touche [*] d'un clavier sans fil est ignorée par le système quand la caractéristique « Renvoi » est active et ne peut pas être utilisée pour mettre fin au message ou demander l'état.
- (2) Si votre LYNXR-IFR a été programmé pour renvoyer les messages du système lors d'un armement/désarmement, n'utilisez aucune touche après avoir désarmé le système (à moins que ce soit nécessaire). L'utilisation de touches mettra fin au message de "Renvoi".

Pour programmer le n° de téléphone de « Renvoi » :

1. Entrez : + **FONCTION** + [65]
Code d'utilisateur maître
2. Le système annoncera : « Entrez le numéro de téléphone de rappel de renvoi, appuyez sur AJOUTER pour accepter et ÉCHAPPEMENT pour quitter. »

- NOTES :**(1) Le système acceptera tous les chiffres ainsi que l'astérisque [*] et le dièse [#]. Pour insérer une pause de deux (2) secondes, appuyez sur la touche **AUX** .
- (2) Si la touche **ÉCHAPPEMENT** est enfoncée pour annuler l'entrée, le numéro de téléphone doit être entré de nouveau.
- (3) Le fait d'appuyer sur n'importe quelle touche d'un clavier sans fil (RF) mettra fin à ce mode et le numéro de téléphone de « Renvoi » devra être entré de nouveau.
3. Entrez jusqu'à 24 chiffres. Après chaque entrée, le système nommera le chiffre et l'affichera sur l'écran ACL. Le système n'annoncera par un astérisque, un dièse ou une pause; cependant, ces caractères seront affichés sur l'écran ACL.
 4. Après avoir entré le dernier chiffre, appuyez sur **AJOUTER** pour enregistrer le numéro. Si 24 chiffres ont été entrés, le système enregistre automatiquement le numéro et quitte la caractéristique de renvoi de message.

NOTE : Le numéro de téléphone du renvoi de rappel peut être changé aussi souvent que vous le désirez en suivant les étapes 1 à 4.

Pour programmer le n° de téléphone de « Renvoi » :

1. Entrez : + **FONCTION** + [65]
Code d'utilisateur maître
2. Le système annoncera : « Entrez le numéro de téléphone de renvoi, appuyez sur AJOUTER pour accepter ou ÉCHAPPEMENT pour quitter. »
3. Appuyez sur **AJOUTER** sans entrer de chiffre.

FONCTIONS DE L'UTILISATEUR

Utilisation des commandes de dispositifs pour courant porteur (Touches Allumer/Éteindre)

Renseignements généraux

Les dispositifs pour courant porteur (p. ex les dispositifs X10) sont des interrupteurs programmables qui peuvent être utilisés pour exécuter plusieurs fonctions. Votre système peut être réglé afin que vous puissiez mettre en fonction ou hors fonction certains systèmes d'éclairage ou autres dispositifs à partir de votre clavier. Adressez-vous à votre installateur pour savoir si cette option a été installée dans votre système. Si tel est le cas, certains dispositifs peuvent être activés automatiquement lorsque certaines conditions se présentent dans le système. Dans ce cas, les commandes suivantes peuvent être utilisées pour annuler l'activation du dispositif. Pour obtenir une explication complète de cette caractéristique, adressez-vous à votre installateur.

Pour activer les dispositifs X10 numéro 1 à 6 : + + n° du dispositif (2 bips)

Pour désactiver les dispositifs X10 numéro 1 à 6 : + + n° du dispositif (2 bips)

Pour activer les dispositifs X10 numéro 7 et 8 :** + + + n° du dispositif (2 bips)
Votre code d'utilisateur

Pour désactiver les dispositifs X10 numéro 7 et 8 : + + + n° du dispositif (2 bips)
Votre code d'utilisateur

** Les dispositifs 7 et 8 peuvent être assignés aux dispositifs du système, tels que les sirènes d'alarme, et ne devraient pas être activés à l'aide de cette commande puisqu'ils sont activés automatiquement durant certaines conditions du système. Consultez votre installateur et le tableau ci-dessous.

Descriptions des dispositifs

Pour connaître les numéros de dispositif qui sont assignés à votre système, consultez votre installateur.

Dispositif	Description
1	
2	
3	
4	
5	
6	
7	
8	

FONCTIONS DE L'UTILISATEUR

Enregistrement/Écoute de messages/Commande du volume

Le centre des messages du LYNXR-IFR vous permet d'enregistrer, écouter et effacer des messages. La durée maximale d'un message est de 30 secondes.

- NOTES :**(1) Les fonctions enregistrer/écouter ne peuvent être activées qu'à partir de la console. Elle ne peuvent être activées par aucun autre clavier sans fil (p. ex. un 5827)
- (2) Si l'alimentation électrique du système est coupée, tous les messages sont effacés.
- (3) Écouter/enregistrer un message ne sera pas disponible si un rapport doit être transmis.
- (4) Les messages individuels ne peuvent être ni écoutés ni effacés.

Enregistrer un Message

Pour enregistrer un message : **FONCTION** + **ENREGISTRER**

Le clavier affiche « ENRG MESSAGE ». Commencez à parler dans le microphone. L'enregistrement arrêtera automatiquement après 30 secondes. Le clavier émettra deux bips et « ENRG » ne sera plus affiché. « MESSAGE » demeure affiché.

Pour arrêter l'enregistrement avant la fin du délai de 85 secondes : Appuyez sur **ARRÊT**

Le clavier émet deux bips, l'affichage ENRG disparaît mais MESSAGE demeure affiché.

Des messages additionnels peuvent être enregistrés, tant qu'il reste du temps d'enregistrement, en suivant les étapes indiquées plus haut.

NOTE : Si vous essayez d'enregistrer un nouveau message et que le centre des messages est déjà rempli, le système annonce « FIN DES MESSAGES » et « ENRG MESSAGE » n'est pas affiché. Si le centre des messages est rempli, tous les anciens messages doivent être effacés avant que de nouveaux messages puissent être enregistrés. Voir la section Effacer des messages.

Écoute des messages

Le mot MESSAGE qui apparaît sur l'afficheur indique qu'un nouveau message a été enregistré. Une fois le message écouté, le mot MESSAGE disparaît de l'afficheur. Si vous utilisez un clavier sans fil, veuillez consulter la NOTE ci-dessous.

Pour écouter un message : **FONCTION** + **ÉCOUTER**

Tous les messages enregistrés seront annoncés en séquence. Un court bip se fait entendre entre les messages.

Pour sauter un message : Appuyez sur [*]

Effacer les messages

Pour effacer tous les messages : **FONCTION** + **EFFACER**

Pendant que les messages sont annoncés : Appuyez sur **FONCTION** + **EFFACER**

Deux bips se font entendre pour confirmer que les messages ont été effacés.

FONCTIONS DE L'UTILISATEUR

Enregistrement/Écoute de messages/Commande du volume

Réglage du volume

Le niveau de volume du message lors de l'écoute, de l'avertisseur vocal et de l'émetteur de bips peut être ajusté. Vous pouvez également, si vous le désirez, faire taire l'avertisseur vocal en activant la sourdine. Si vous utilisez un clavier sans fil, veuillez consulter la NOTE ci-dessous.

Pour régler le volume du message lors de l'écoute et de l'avertisseur vocal :

FONCTION + **VOLUME** + [3] ou [6] †

† [3] = augmente le volume de un niveau, [6] = diminue le volume de un niveau.

Répétez cette procédure jusqu'à ce que vous ayez réglé le niveau de volume désiré.

Pour activer la sourdine de l'avertisseur vocal : **FONCTION** + **VOLUME** + **ARRÊT**

Lorsque la sourdine est activée, l'avertisseur vocal n'émet aucun message. Les messages enregistrés pourront toutefois être écoutés en appuyant sur la touche **ÉCOUTER**

Pour désactiver la sourdine de l'avertisseur vocal : **FONCTION** + **VOLUME** + [3] ou [6]

Le niveau de volume sera rétabli au niveau qui était réglé avant que la sourdine soit activée.

NOTE : Si un clavier sans fil (5827) a été installé et programmé pour l'armement rapide, il ne pourra pas être utilisé pour activer l'écoute de message ou pour régler le volume. Si tel est le cas, pour exécuter ces fonctions, vous devez utiliser la console.

FONCTIONS DE L'UTILISATEUR

Fonction AUX

Renseignements généraux

La touche **AUX** peut avoir été programmée soit pour exécuter une fonction prédéterminée, soit pour transmettre un message préétabli à un téléavertisseur ou à un numéro de « Renvoi » (pour connaître la procédure de fonctionnement, reportez-vous à la section CARACTÉRISTIQUE DE TÉLÉAVERTISSEMENT) pour le fonctionnement du téléavertisseur ou à la section Caractéristique de renvoi de message pour le fonctionnement du « Renvoi ». Pour connaître la fonction qui a été programmée dans votre système, consultez votre installateur.

Touche **AUX** :

- FONCTION PRÉDÉFINIE
- FONCTION DE TÉLÉAVERTISSEMENT
- MESSAGE VOCAL DE RENVOI

Si la fonction AUX est programmée, vous pouvez utiliser la touche **AUX** pour activer une chaîne pouvant contenir jusqu'à 20 touches enregistrées dans la mémoire du système. Des exemples de fonctions typiques sont décrits ci-dessous :

- Des fonctions rarement utilisées mais dont la séquence est répétitive.
- Séquences d'armement requérant le contournement de zones particulières.
- Séquences d'activation de dispositifs

Assignment de la Fonction AUX

Pour pouvoir assigner une fonction, le système doit être désarmé.

1. Entrez + **FONCTION** + **AUX** (tenir enfoncée au moins 2 secondes jusqu'à l'émission de 4 bips).
Code d'utilisateur maître
2. Entrez la séquence de commandes désirée; jusqu'à 20 entrées. Appuyez sur la touche **AUX** après chaque entrée de commande de la séquence.
3. Pour terminer l'assignation, appuyez deux fois sur la touche **AUX**

Par exemple, pour contourner les zones 10 et 11 et armer en mode TOTAL avec la fonction SANS DÉLAI, entrez la chaîne suivante :

+ **FONCTION** + **AUX** + [6] + [10] + [11] + **AUX** + **TOTAL** + [0] + **AUX** + **AUX**

Code d'utilisateur maître

Veuillez noter que la touche **AUX** est comprise dans le maximum de 20 entrées.

Exécution de la fonction AUX

Appuyez sur la touche **AUX** et tenez-la enfoncée pendant au moins 2 secondes jusqu'à l'émission de 4 bips) et entrez . La fonction assignée débutera.

Votre code d'utilisateur

FONCTIONS DE L'UTILISATEUR

Horloge/Calendrier

Votre système peut afficher l'heure en temps réel (consultez votre installateur). La date n'est pas affichée mais est utilisée pour des fonctions internes. **Le système doit être désarmé et aucune anomalie ne doit être présente.**

Pour régler l'heure et la date : + **FONCTION** + [63]
Code d'utilisateur maître
ou code de l'installateur

Le système entre en mode de réglage du calendrier par message vocal. La touche [#] peut être utilisée en tout temps pour répéter un message vocal.

NOTES :

1. Le clavier émet deux « bips » pour indiquer une entrée non valide (p. ex. une heure plus élevée que 12) et refuse l'entrée. Il émet un « bip » pour indiquer une entrée valide.
2. Le mode de réglage de l'horloge prend fin automatiquement si aucune touche n'est enfoncée durant une minute.
3. Il n'est pas possible d'entrer en mode de programmation de l'heure en temps réel à partir d'un clavier sans fil.
4. L'utilisation d'une touche sur un clavier sans fil (RF) met fin au réglage de l'horloge et/ou du calendrier.
5. Il n'est pas possible d'entrer en mode de programmation de l'horloge en temps réel quand FC ou CA sont affichés.

1. Le système annonce « Entrez deux chiffres pour l'heure et appuyez sur AJOUTER pour accepter, ou sur ÉCHAPPEMENT pour quitter. »

Heure **A** (L'heure actuellement programmée est affichée avec l'indication AM/PM.)

Entrez les 2 chiffres qui représentent l'heure (c.-à-d. 01 à 12).

Appuyez sur [AJOUTER] pour accepter l'entrée et continuer avec la sélection AM/PM.

Appuyez sur [ECHAPPEMENT] pour quitter le mode Horloge/Calendrier (le clavier émet 4 bips).

2. Le système annonce « Entrez un (1) pour PM, zéro (0) pour AM, appuyez sur AJOUTER pour accepter, ou sur ÉCHAPPEMENT pour quitter ».

AM/PM **P** (Le réglage AM/PM actuel est indiqué par un A ou un P.)

Entrez 1 pour PM ou 0 pour AM.

Appuyez sur [AJOUTER] pour accepter l'entrée et continuer avec le réglage des minutes.

Pour revenir au réglage de l'heure, appuyez sur [ÉCHAPPEMENT].

3. Le système annonce « Entrez deux chiffres pour les minutes et appuyez sur AJOUTER pour accepter, ou sur ÉCHAPPEMENT pour quitter. »

Minute **:25** (Le réglage des minutes actuellement programmé est affiché.)

Entrez les 2 chiffres qui représentent les minutes (c.-à-d. 00 à 59).

Appuyez sur [AJOUTER] pour accepter l'entrée et continuer avec le réglage du mois.

Appuyez sur [ÉCHAPPEMENT] pour revenir à la sélection AM/PM.

FONCTIONS DE L'UTILISATEUR

Horloge/Calendrier

4. Le système annonce « Entrez deux chiffres pour le mois et appuyez sur AJOUTER pour accepter, ou sur ÉCHAPPEMENT pour quitter. »

Mois (Le chiffre représentant le mois actuellement programmé est affiché.)

Entrez les 2 chiffres qui représentent le mois (c.-à-d. 01 à 12).

Appuyez sur [AJOUTER] pour accepter l'entrée et continuer avec le réglage du jour.

Appuyez sur [ÉCHAPPEMENT] pour revenir au réglage des minutes.

5. Le système annonce « Entrez deux chiffres pour le jour et appuyez sur AJOUTER pour accepter, ou sur ÉCHAPPEMENT pour quitter. »

Jour (Le chiffre représentant la journée du mois actuellement programmée est affiché.)

Entrez les 2 chiffres qui représentent la journée du mois (c.-à-d. 01 à 31).

Appuyez sur [AJOUTER] pour accepter l'entrée et continuer avec le réglage de l'année.

Appuyez sur [ÉCHAPPEMENT] pour revenir au réglage du mois.

6. Le système annonce « Entrez deux chiffres pour l'année et appuyez sur AJOUTER pour accepter, ou sur ÉCHAPPEMENT pour quitter. »

Année (Les 2 chiffres représentant l'année actuellement programmée sont affichés.)

Entrez les deux derniers chiffres de l'année (c.-à-d. 00 à 99).

Appuyez sur [AJOUTER] pour accepter l'entrée et quitter le mode Horloge/Calendrier (le clavier émet 4 bips).

Appuyez sur [ÉCHAPPEMENT] pour revenir au réglage du jour.

FONCTIONS DE L'UTILISATEUR

Interface de programmation d'événements sur horaire

Pour accéder à l'interface de programmation d'événements sur horaire : + **FONCTION** + [64]
Code d'utilisateur maître
ou code de l'installateur

Les entrées suivantes seront indiquées en séquence à l'utilisateur. Veuillez prendre note que la validité de toutes les entrées est vérifiée et que toutes les entrées non valides sont rejetées. Pour accepter une entrée et avancer au champ suivant, vous devez appuyer sur [*]. Pour annuler une entrée et revenir au champ précédent, vous devez appuyer sur [#]. Si vous appuyez sur [#] lorsque vous êtes dans l'écran « Numéro d'horaire », cette procédure aura pour effet de quitter le mode de programmation d'événements sur horaire.

- NOTES :**
1. Durant la programmation d'horaires, si plus de trois minutes s'écoulent sans qu'aucune touche ne soit enfoncée, la programmation prend fin et aucune valeur n'est sauvegardée. Par ailleurs, si une zone présente une défectuosité durant la programmation, le système suspend la programmation et affiche le numéro de la zone en défectuosité et tous les événements dont la programmation n'a pas été complétée ne sont pas sauvegardés.
 2. Il n'est pas possible d'entrer en mode de programmation d'événements sur horaire à partir d'un clavier sans fil.
 3. L'utilisation d'une touche sur un clavier sans fil (RF) met fin au réglage de la programmation d'événements sur horaire.
 4. Il n'est pas possible d'entrer en mode de programmation d'événements sur horaire quand FC ou CA sont affichés.

Étant donné que le titre des champs de programmation n'est pas affiché sur l'écran du clavier, vous devez, lors de la programmation, vous reporter aux instructions suivantes. Les messages sont plutôt indiqués par une combinaison chiffre/lettre. Les messages pour #64 vont comme suit :

<input type="text"/>	<input type="text"/>	<input type="text"/>	n	Numéro d'horaire-----pour sélectionner un numéro d'horaire (1-8)
<input type="text"/>	<input type="text"/>	<input type="text"/>	i d	Identification de l'événement-pour sélectionner une action sur horaire (0-5)
<input type="text"/>	<input type="text"/>	:	A b	Heure de début (am/pm)--- pour sélectionner l'heure de début d'une action (am/pm) entrée (00 à 12)
<input type="text"/>	b	:	<input type="text"/>	Minutes de début----- pour sélectionner les minutes du début d'un horaire entrée (00 à 59)
<input type="text"/>	<input type="text"/>	<input type="text"/>	b d	Jour du début-----pour sélectionner le jour du début d'un horaire
<input type="text"/>	<input type="text"/>	:	A E	Heure de fin (am/pm)----- pour sélectionner l'heure de fin d'un horaire (am/pm) entrée (00 à 12)
<input type="text"/>	E	:	<input type="text"/>	Minutes de fin-----pour sélectionner les minutes de fin d'un horaire entrée (00 à 59)
<input type="text"/>	<input type="text"/>	<input type="text"/>	E d	Jour de fin-----pour sélectionner le jour de fin d'un horaire (01 à 17)
<input type="text"/>	<input type="text"/>	<input type="text"/>	d n	Numéro de dispositif----- pour sélectionner un numéro de dispositif X10 (1 à 8)

FONCTIONS DE L'UTILISATEUR

Interface de programmation d'événements sur horaire

NOTE : Lors d'une entrée non valide, le clavier émet deux bips (p. ex. : lorsqu'une valeur plus élevée que 12 est entrée pour programmer l'heure) et le système n'accepte pas l'entrée. Le clavier émet un bip pour indiquer une entrée valide et quatre bips lorsque la programmation d'un événement sur horaire est exécutée avec succès.

[x] = la dernière valeur enregistrée dans la mémoire.

<div style="border: 1px solid black; padding: 5px; display: inline-block;"> x n </div>	<p>Numéro d'horaire [x] = numéro d'horaire 1 à 8 [*] = continuer [#] = quitter le mode de programmation d'horaire</p>	<p>Entrez le numéro d'horaire à 1 chiffre à programmer; ensuite, appuyez sur [*] pour accepter et passer au champ de programmation suivant. Identification de l'événement.</p> <ul style="list-style-type: none"> • Pour quitter le mode de programmation d'événements sur horaire, appuyez sur [#]. Le clavier émettra quatre bips. • Les numéros d'horaire 7 et 8 sont réservés pour des événements qui s'activent toujours au hasard et non toujours à la même heure et sont faits pour fonctionner seulement avec les dispositifs X10. <p>NOTE : Cette fonct devrait être utilisée lorsque l'utilisateur désire donner l'impression d'une présence dans son domicile. Les événements auront lieu à un moment aléatoire (0 à 59 minutes) de l'heure spécifiée.</p>
<div style="border: 1px solid black; padding: 5px; display: inline-block;"> x id </div>	<p>Identification de l'événement [x] = Identification de l'événement 0 à 5 [*] = continuer [#] = retourner au guide-opérateur précédent</p>	<p>0 = Vide – pas d'événement planifié (ou horaire temporairement désactivé). Le clavier émettra 4 bips et reviendra au champ Numéro d'horaire tout en incrémentant le numéro d'horaire.</p> <p>1 = Dispositif X10 – Lorsque cette option est sélectionnée, l'utilisateur doit remplir tous les champs qui suivent jusqu'à ce qu'il atteigne l'écran Numéro de dispositif qui doit également être complété. L'option n° 1 se réfère à un événement réglé en fonction de l'heure et par conséquent requiert qu'une heure de début et de fin soit programmée.</p> <p>2 = Rapport de fermeture – Lorsque cette option est sélectionnée, l'utilisateur doit remplir tous les champs qui suivent jusqu'à ce qu'il atteigne l'écran Jour de fin qui doit également être rempli. L'option n° 2 se réfère à un événement réglé en fonction d'une plage de temps et par conséquent requiert qu'un temps de début/fin soit programmé.</p> <p>3 = Armement Partiel automatique – Lorsque cette option est sélectionnée, l'utilisateur doit remplir tous les champs qui suivent jusqu'à ce qu'il atteigne l'écran Jour de début qui doit également être rempli. L'option n° 3 se réfère à un événement réglé en fonction de l'heure et par conséquent requiert une heure de début afin de transmettre un rapport.</p> <p>4 = Rappel – Lorsque cette option est sélectionnée, l'utilisateur doit remplir tous les champs qui suivent jusqu'à ce qu'il atteigne l'écran Jour de début qui doit également être rempli. Cette option est utilisée comme rappel.</p> <p>5 = Fonction réveil – Lorsque cette option est sélectionnée, l'utilisateur doit remplir tous les champs qui suivent jusqu'à ce qu'il atteigne l'écran Jour de début qui doit également être rempli. Cette option est utilisée comme réveil.</p> <p>NOTES : Pour obtenir des explications concernant chacune des options du champ « identification de l'événement », reportez-vous à la figure 1.</p> <p>(2) Si le numéro de téléphone de « Renvoi » est programmé, le message du rappel est aussi envoyée à ce numéro.</p>

FONCTIONS DE L'UTILISATEUR

Interface de programmation d'événements sur horaire

<div style="border: 1px solid black; padding: 5px; width: fit-content;">xx : <i>Ab</i></div>	<p>Heure de début (heure) [xx] = heure de début 00 à 12 [*] = continuer [#] = retourner au guide-opérateur précédent</p> <p>Heure de début (am/pm) [0] = heure de début, am (A) [1] = heure de début, pm (P) [*] = continuer [#] = retourner au guide-opérateur précédent</p>	<ul style="list-style-type: none"> L'heure de début est représentée par une entrée à 2 chiffres. Pour entrer l'heure 3, appuyez sur « 0 » suivi par « 3 ». L'heure de début « 00 » signifie que cet horaire ne comporte pas d'heure de début. Appuyez sur « 0 » pour sélectionner AM ou sur « 1 » pour sélectionner PM. <p>NOTE : Lors de la programmation des horaires numéro 7 et 8, ne programmez pas la mise en/hors fonction de façon à ce qu'ils se présentent à l'intérieur de la même heure. Cette précaution permet de prévenir que cette caractéristique aléatoire provoque une inversion au moment de la mise en et hors service.</p>
<div style="border: 1px solid black; padding: 5px; width: fit-content;">b : xx</div>	<p>Heure de début (minute) [xx] = minute de l'heure de début 0 à 59 [*] = continuer [#] = retourner au guide-opérateur précédent</p>	
<div style="border: 1px solid black; padding: 5px; width: fit-content;">xx : bd</div>	<p>Jour de début [xx] = jour de début 01 à 17 [*] = continuer [#] = retourner au guide-opérateur précédent</p>	<ul style="list-style-type: none"> Si la valeur programmée dans le champ Identification de l'événement est « 3 », « 4 » ou « 5 » et une fois la programmation du présent champ complétée, le système sauvegarde les données de tous les champs qui viennent d'être programmés. Le clavier émet quatre bips et revient au champ Numéro d'horaire; prêt à accepter les données du numéro d'horaire suivant. Si la valeur programmée dans le champ Identification de l'événement est « 1 » ou « 2 » et une fois la programmation du présent champ complétée, le système avance au champ de programmation suivant (Heure de fin). <p>NOTE : Pour connaître la description des valeurs d'entrée « jour de début », consultez la figure 2.</p>
<div style="border: 1px solid black; padding: 5px; width: fit-content;">xx : <i>AE</i></div>	<p>Heure de fin (heure) [xx] = heure de début 00 à 12 [*] = continuer [#] = retourner au guide-opérateur précédent</p> <p>Heure de fin (am/pm) [0] = heure de fin, am (A) [1] = heure de fin, pm (P) [*] = continuer [#] = retourner au guide-opérateur précédent</p>	<ul style="list-style-type: none"> L'heure de fin est représentée par une entrée à 2 chiffres. Pour entrer l'heure 3, appuyez sur « 0 » suivi par « 3 ». L'heure de fin « 00 » signifie que cet horaire ne comporte pas d'heure de fin. Appuyez sur « 0 » pour sélectionner AM ou sur « 1 » pour sélectionner PM.
<div style="border: 1px solid black; padding: 5px; width: fit-content;">E : xx</div>	<p>Heure de fin (minute) [xx] = minute de l'heure de fin 0 à 59 [*] = continuer [#] = retourner au guide-opérateur précédent</p>	

FONCTIONS DE L'UTILISATEUR

Interface de programmation d'événements sur horaire

<p>xx : Ed</p>	<p>Jour de fin [xx] = jour de fin 01 à 17 [*] = continuer [#] = retourner au guide- opérateur précédent</p>	<p>NOTE : Pour connaître la description des valeurs d'entrée « jour de fin », consultez la figure 2.</p> <p>Si la valeur programmée dans le champ Identification de l'événement est « 2 » et une fois la programmation du présent champ complétée, le système sauvegarde les données de l'horaire qui vient d'être programmé et passe au numéro d'horaire suivant.</p>
<p>x : dn</p>	<p>Numéro de dispositif [xx] = numéro de dispositif 1 à 8 [*] = continuer [#] = retourner au guide- opérateur précédent</p>	<p>Si vous appuyez sur [*], le système sauvegarde toutes les données de l'événement sur horaire. Le clavier émet quatre bips et revient au champ Numéro d'horaire; prêt à accepter les données du numéro d'horaire suivant. Si le numéro d'horaire courant est « 8 », le système passe au numéro d'horaire 1.</p> <p>NOTE : Pour les dispositifs X10.</p>

FONCTIONS DE L'UTILISATEUR

Interface de programmation d'événements sur horaire

Valeur d'entrée pour l'identification de l'événement

Note : Sur les systèmes munis d'un clavier sans fil, les messages de rappel et le réveil seront diffusés localement seulement par la console du LYNXR.

Donnée	Événement	Commentaire
0	Vide	Aucun événement sur horaire (ou l'horaire est temporairement désactivé)
1	Dispositif X10	Met en ou hors fonction un dispositif X10 à l'heure de début/fin spécifiée. (Requiert la programmation d'une heure de début et d'une heure de fin) (<i>réglé en fonction de l'heure</i>) NOTE : La sirène SH10A ne peut pas être utilisée.
2	Rapport « clé au cou »	Transmet un rapport spécial à un téléavertisseur (7110000) pour indiquer que le système n'est pas encore désarmé. (Requiert une heure de début/fin pour transmettre le rapport) (<i>réglé en fonction d'une plage de temps</i>), (transmet <i>seulement un rapport sur le téléavertisseur</i>) NOTE : L'Option *49 doit être programmée avec la valeur 6 ou une valeur plus élevée. Assurez-vous que l'unité soit armée avant le début de la plage de temps programmée. De plus, un numéro de téléphone secondaire doit être programmé dans le champ *42.
3	Armement partiel automatique	Arme automatiquement le système à une heure précise et contourne toutes les zones qui sont ouvertes. Transmet un rapport sur le téléavertisseur et au centre de télésurveillance pour indiquer que le système s'est armé automatiquement et quelles sont les zones qui ont été contournées. (Requiert la programmation d'une heure de début et d'une heure de fin) (<i>réglé en fonction de l'heure</i>) NOTES : (1) Si l'option *23 a été activée, le système forcera le contournement de toutes les zones qui sont ouvertes avant d'exécuter l'armement automatique. (2) S'il est requis qu'un rapport soit transmis sur le téléavertisseur, l'option *49 doit être programmée avec la valeur 6 ou une valeur plus élevée.
4	Messages de rappel	Diffuse le message enregistré par votre installateur. Ceci est répété chaque minute jusqu'à ce qu'une touche soit enfoncée, ou qu'une zone de type bouton arme ou désarme. † NOTE : Assurez-vous que votre installateur a programmé le message au moment de l'installation.
5	Fonction réveil	Le haut-parleur du clavier émet une tonalité de défektivité (bip) jusqu'à ce qu'une touche soit enfoncée. †

Figure 1.

FONCTIONS DE L'UTILISATEUR

Interface de programmation d'événements sur horaire

Valeurs d'entrée pour les jours de la semaine

Entry	Jour
00	Jour invalide entré
01	Exécute l'événement à l'heure spécifiée le lundi suivant (s'effacera automatiquement après l'exécution)
02	Exécute l'événement à l'heure spécifiée le mardi suivant (s'effacera automatiquement après l'exécution)
03	Exécute l'événement à l'heure spécifiée le mercredi suivant (s'effacera automatiquement après l'exécution)
04	Exécute l'événement à l'heure spécifiée le jeudi suivant (s'effacera automatiquement après l'exécution)
05	Exécute l'événement à l'heure spécifiée le vendredi suivant (s'effacera automatiquement après l'exécution)
06	Exécute l'événement à l'heure spécifiée le samedi suivant (s'effacera automatiquement après l'exécution)
07	Exécute l'événement à l'heure spécifiée le dimanche suivant (s'effacera automatiquement après l'exécution)
08	Exécute l'événement tous les jours à l'heure spécifiée (fonctionne sur une base continue, demeure en mémoire après exécution)
09	Exécute l'événement tous les jours de la semaine à l'heure spécifiée (fonctionne sur une base continue, demeure en mémoire après exécution)
10	Exécute l'événement tous les jours de la fin de semaine à l'heure spécifiée (fonctionne sur une base continue, demeure en mémoire après exécution)
11	Exécute l'événement à l'heure spécifiée le lundi suivant (fonctionne sur une base continue, demeure en mémoire après exécution)
12	Exécute l'événement à l'heure spécifiée le mardi suivant (fonctionne sur une base continue, demeure en mémoire après exécution)
13	Exécute l'événement à l'heure spécifiée le mercredi suivant (fonctionne sur une base continue, demeure en mémoire après exécution)
14	Exécute l'événement à l'heure spécifiée le jeudi suivant (fonctionne sur une base continue, demeure en mémoire après exécution)
15	Exécute l'événement à l'heure spécifiée le vendredi suivant (fonctionne sur une base continue, demeure en mémoire après exécution)
16	Exécute l'événement à l'heure spécifiée le samedi suivant (fonctionne sur une base continue, demeure en mémoire après exécution)
17	Exécute l'événement à l'heure spécifiée le dimanche suivant (fonctionne sur une base continue, demeure en mémoire après exécution)

Figure 2.

FONCTIONS DE L'UTILISATEUR

Fonction de contrôle à distance par téléphone

Le LYNXR-IFR peut être réglé pour vous permettre d'accéder à distance à votre système de sécurité à partir de n'importe quel téléphone Touch-Tone à l'aide de l'un ou l'autre de vos codes d'utilisateur. Si cette fonction a été programmée par votre installateur, le système vous fera entendre les messages vocaux et les tonalités appropriés afin de vous indiquer l'état de votre système de sécurité à l'aide de la ligne téléphonique. (Pour de plus amples renseignements, reportez-vous au sommaire des avertissements audibles). Les fonctions suivantes peuvent être exécutées à partir de n'importe quel téléphone Touch-Tone.

- Désarmement du système.
- Armement du système en mode PARTIEL ou TOTAL.
- Activation ou désactivation de dispositifs X10.
- Contournement de zones.
- Vérification de l'état du système.

La session d'accès à distance prendra fin si :

- Un rapport doit être transmis.
- Une entrée est effectuée sur un clavier local (p. ex., un 5827 à l'exception de la touche [*]) ou à partir d'une télécommande.
- Aucun code d'utilisateur valide n'est entré durant les 8 secondes suivant la prise de l'appel par le système (pendant que le système fait entendre le message « système...message du système »).
- Si plus de 15 secondes s'écoulent sans qu'aucune touche ne soit enfoncée et que le système ne fasse entendre aucun message. Chaque fois qu'une touche est enfoncée, un nouveau délai de 15 secondes est alloué.

Il ne sera pas possible de commencer une session d'accès à distance dans les cas suivants :

- Un rapport doit être transmis.
- Le système est dans un mode de Test.
- Durant le réglage de l'horloge en temps réel.
- Durant le réglage d'événements sur horaire.
- Le panneau est dans le mode d'arrêt (l'installateur est en train de le programmer).
- Le panneau est dans le mode d'enregistrement d'une macro.
- La fonction d'accès téléphonique à distance n'a pas été activée par votre installateur.

NOTE : Si une session téléphonique à distance n'est pas accordée pour l'une ou l'autre des raisons énumérées ci-dessus, le système génère une tonalité de modem avant de terminer la session.

Utilisation de la fonction de contrôle à distance par téléphone

Composez le numéro du panneau de contrôle. Si aucun répondeur téléphonique n'est présent sur les lieux de l'installation, le panneau répondra à l'appel entre la première et la quatorzième sonnerie, selon le nombre de sonneries qui a été programmé par votre installateur, et fera ensuite entendre de façon périodique le message « SYSTÈME ENTREZ CODE ». Lorsqu'une session d'accès par téléphone est en cours, le message « PC » apparaît sur le clavier du système.

Entrez : (en deçà de 8 secondes)

Votre code d'utilisateur

Le système vous fait entendre son état. Entrez les commandes de contrôle téléphonique telles que décrites à la page suivante : Si un répondeur téléphonique est présent sur les lieux de l'installation, vous devez appeler sur les lieux et raccrocher durant la première sonnerie. Attendez au moins 5 secondes (mais pas plus de 22 secondes) et appelez de nouveau sur les lieux de l'installation. Le panneau de contrôle saisira alors la ligne et fera entendre de façon périodique le message « SYSTÈME ».

NOTE

- (1) Tous les messages vocaux émis sur la ligne téléphonique se feront également entendre sur le haut-parleur local à moins que le système soit dans le mode sourdine.
- (2) La tonalité du délai d'entrée/sortie s'arrêtera si vous entrez dans le mode d'accès téléphonique à distance.

FONCTIONS DE L'UTILISATEUR

Fonction de contrôle à distance par téléphone

Entrez : (en deçà de 8 secondes)

Votre code d'utilisateur

Lorsque la session d'accès par téléphone est en cours, le Lynx annonce « Système, entrez code ».

Commandes de contrôle téléphonique à distance

Pour désarmer le système à distance : + [1]

Votre code d'utilisateur

Pour armer le système à distance dans le mode TOTAL : + [2]

Votre code d'utilisateur

Pour armer le système à distance dans le mode PARTIEL : + [3]

Votre code d'utilisateur

Pour armer à distance dans le mode TOTAL ou PARTIEL + SANS DÉLAI :

+ [2] ou + [3] + [0]

Votre code d'utilisateur

Pour activer à distance les dispositifs X10 numéros 1 à 6 : [#] + [4] + n° de dispositif

Pour activer à distance les dispositifs X10 numéros 7 et 8 : + [#] + [4] + n° de

dispositif

Votre code d'utilisateur

Pour désactiver à distance les dispositifs X10 numéros 1 à 6 : [#] + [7] + n° de dispositif

Pour désactiver à distance les dispositifs X10 numéros 7 et 8 : + [#] + [7] + n°

de dispositif

Votre code d'utilisateur

Pour contourner des zones à distance : + [6] + n° de zone(s)

Votre code d'utilisateur

Pour activer à distance le contournement forcé : + [6] + [#]

Votre code d'utilisateur

Pour vérifier à distance l'état du système : [*]

Pour terminer la session de contrôle téléphonique à distance : Raccrochez ou + [9]

Votre code d'utilisateur

NOTES : (1) Vérifiez auprès de votre installateur si le mode de contournement forcé a été activé dans votre système.

(2) Lorsque vous contournez des zones, portez attention afin de vous assurer que le système émet un bip de confirmation pour chaque zone qui a été contournée.

FONCTIONS DE L'UTILISATEUR

Fonction mains libres

Si cette fonction a été programmée, le LYNXR-IFR peut fonctionner comme un téléphone mains libres. Durant le fonctionnement mains libres, le système agit de la façon suivante :

- Le traitement de toutes les fonctions et de tous les événements continue, mais il n'y a pas de message.
- La DEL rouge ARMÉ et la DEL verte PRÊT clignotent alternativement.
- « PH » est affiché.

NOTE : Le système entre en mode téléphone mains libres même si une alarme ou une défektivité sont enregistrées dans le système. Même si « PH » n'apparaît pas, les DEL clignotent alternativement pour indiquer que vous êtes dans le mode téléphone mains libres.



N'utilisez pas le téléphone mains libres comme unique téléphone à la maison, car en certaines occasions, il se peut qu'il ne fonctionne pas.

Le système n'entrera pas dans le mode téléphone mains libres et le LYNXR-IFR ne sonnera pas si :

- La fonction n'a pas été programmée.
- Un rapport est en train d'être transmis.
- Une alarme audible est présente.
- Un message est annoncé ou un message enregistré est en train de se faire entendre.
- L'enregistrement d'un message est en cours.
- Le système est en mode test ou renifleur.
- L'alimentation CA est coupée.

La communication du téléphone mains libres sera coupée si :

- Un rapport doit être transmis.
- Une alarme audible ou une défektivité se produisent.
- L'alimentation CA est coupée.

Utilisation de la fonction Téléphone mains libres

Quand le LYNXR-IFR fonctionne dans le mode téléphone mains libres, le clavier du système fonctionne comme un clavier de téléphone et les seules fonctions de sécurité du clavier qui demeurent activées sont les touches d'urgence et la commande de volume du haut-parleur (reportez-vous à la section Réglage du volume). Vous pouvez régler le volume avant d'entrer en mode téléphone mains libres ou après avoir composé le numéro désiré. En mode téléphone mains libres, si une zone est ouverte et déclenche un délai d'entrée/sortie, le système fait passer automatiquement le clavier du mode téléphone au mode sécurité. Ceci permet à l'utilisateur de désarmer le système ou de prendre les actions appropriées en mode de sécurité sans interrompre la session téléphonique. Pour reprendre le contrôle du clavier du téléphone (c.-à-d. : pour entrer un numéro de compte ou un choix de menu), vous devez réactiver le clavier du téléphone.

FONCTIONS DE L'UTILISATEUR

Fonction mains libres

Fonctions du téléphone mains libres du LYNXR-IFR

Pour faire un appel à l'aide du téléphone mains libres : [#] + **AUX** et composez le numéro de téléphone.

Pour répondre à un appel à l'aide du téléphone mains libres : [#] + **AUX**

Pour commuter d'un appel à l'autre (lorsque la mise en attente est utilisée): **AUX**

Pour raccrocher : **ARRÊT**

Pour activer/désactiver la sonnerie (commuter entre les deux états) : [#] + **VOLUME** + **AUX**

NOTE

Si le système utilise la composition à impulsions, vous devez entrer les numéros lentement afin d'allouer le temps nécessaire au LYNXR-IFR pour composer chaque chiffre.

Pour remettre le clavier dans le mode téléphone après avoir désarmé le système : [#] + **AUX**

- NOTES :**
- (1) La sonnerie du téléphone peut être activée/désactivée seulement quand le mode téléphone mains libres est inactif. Le système sonne une fois pour confirmer que la sonnerie est activée. En entrant [#] + **VOLUME** + **AUX** une deuxième fois, la sonnerie est désactivée. L'absence de sonnerie confirme que la sonnerie est désactivée.
 - (2) La sonnerie du téléphone mains libres ne sonnera pas lorsqu'une alarme, une défectuosité ou un délai d'entrée/sortie se font entendre.
 - (3) Le téléphone mains libres LYNXR-IFR ne possède pas la fonction d'appel en attente.

SYSTÈME D'ALARME D'INCENDIE (si installé)

Renseignements généraux

UL : Le LYNXR-IFR n'est pas prévu pour les applications UL985 (protection incendie à domicile), à moins qu'une batterie de secours 24 heures (N° LYNXRCHKIT-HC) soit installée.

Renseignements généraux

Votre système d'alarme d'incendie (si installé) est en fonction 24 heures par jour, vous procurant ainsi une protection constante. Si une urgence se produit, les détecteurs de fumée et de chaleur installés activent automatiquement votre système de sécurité, lequel déclenche une forte alarme sonore intermittente au clavier. Une alarme sonore se fera aussi entendre sur les avertisseurs extérieurs optionnels en alternance avec l'avertisseur vocal, à des intervalles de 15 secondes. Le message « FEU » s'affiche sur votre clavier et y demeure jusqu'à ce que vous fassiez taire l'alarme.

En cas d'incendie

1. Si vous constatez un début d'incendie *avant* que vos détecteurs ne le rapportent, rendez-vous au clavier le plus prêt et déclenchez manuellement une alarme en maintenant enfoncée(s) durant au moins 2 secondes la ou les touches d'urgence assignées à L'ALARME D'INCENDIE (si cette option a été programmée par votre installateur). L'alarme se fera entendre.
2. Évacuez tous les occupants des lieux.
3. Si des flammes et/ou de la fumée sont présentes, quittez les lieux et avisez immédiatement le service des incendies.
4. S'il n'y a pas de flammes ou de fumée apparentes, vérifiez la cause de l'alarme. Le ou les descripteurs des zones en alarme sont affichés au clavier.

Faire taire une alarme d'incendie

1. Faites taire l'alarme en entrant : .

Votre code d'utilisateur

Pour supprimer l'affichage de l'alarme, entrez : + ARRÊT encore une fois.

Votre code d'utilisateur

2. Si le clavier indique une condition de défectuosité après la deuxième séquence d'ARRÊT, vérifiez si les détecteurs de fumée réagissent à des objets produisant de la fumée ou de la chaleur dans leur aire de détection. Si tel est le cas, éliminez la source de fumée ou de chaleur.
3. Si cela ne résout pas le problème, c'est probablement parce qu'il y a toujours de la fumée dans le détecteur. Évacuez-la en ventilant le détecteur pendant environ 30 secondes.
4. Lorsque le problème est réglé effacez l'affichage en entrant : + ARRÊT .

Votre code d'utilisateur

SYSTÈME D'ALARME D'INCENDIE

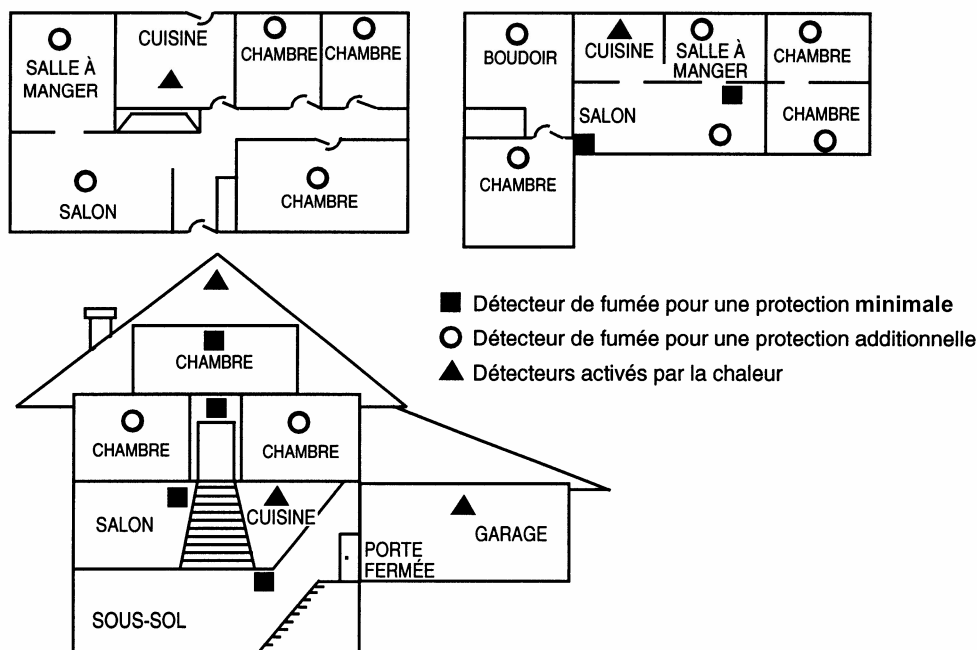
Recommandations de la NFPA concernant les détecteurs de fumée

UL : Le LYNXR-IFR n'est pas prévu pour les applications UL985 (protection incendie à domicile), à moins qu'une batterie de secours 24 heures (N° LYNXRCHKIT-HC) soit installée.

En ce qui concerne le nombre et l'emplacement des détecteurs de fumée/chaleur, nous souscrivons aux recommandations de la norme 74 de la NFPA (National Fire Protection Association) décrites ci-dessous.

Pour assurer une détection d'incendie rapide et efficace, des dispositifs de détection d'incendie doivent être installés dans chacune des pièces et dans chacune des aires communes de votre résidence de la façon suivante : un détecteur de fumée doit être installé à l'extérieur de chaque aire de repos, soit à proximité immédiate des chambres et sur chacun des autres étages dans une habitation à étages multiples, y compris le sous-sol et à l'exception des greniers et des vides sanitaires.

Pour plus de protection, l'association NFPA recommande également que vous installiez un détecteur de chaleur ou de fumée dans le salon, la salle à dîner, la cuisine, les chambres, le grenier, la chambre de fournaise, les pièces de rangement, le sous-sol et dans les garages attenants à la demeure.



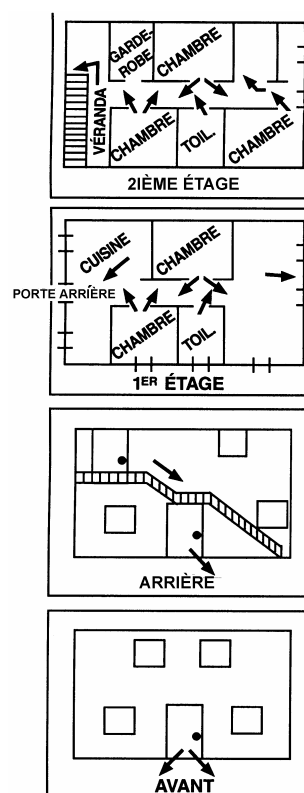
SYSTÈME D'ALARME D'INCENDIE

Évacuation en cas d'urgence

UL : Le LYNXR-IFR n'est pas prévu pour les applications UL985 (protection incendie à domicile), à moins qu'une batterie de secours 24 heures (N° LYNXRCHKIT-HC) soit installée.

Établissez un plan d'évacuation en cas d'incendie et faites-en l'exercice régulièrement. Les étapes suivantes sont recommandées par l'Association nationale de protection contre les incendies :

1. Installez votre détecteur ou vos avertisseurs intérieurs et/ou extérieurs de telle façon qu'ils soient entendus par tous les occupants.
2. Déterminez deux voies de sortie pour chaque pièce. La première voie d'évacuation devrait mener à la porte qui permet la sortie normale du bâtiment. L'autre devrait être une sortie de rechange, comme une fenêtre, si le chemin vers la porte est impraticable. Si la sortie est éloignée du niveau du sol, dans le cas d'une fenêtre par exemple, prévoyez une échelle de secours.
3. Dessinez un plan d'étage du bâtiment. Montrez les fenêtres, les portes, les escaliers et les trappes de toit qui peuvent être utilisés pour l'évacuation. Indiquez les chemins d'évacuation à partir de chaque pièce. Assurez-vous que ces chemins d'évacuation sont dégagés et affichez une copie du plan d'évacuation dans chacune des pièces.
4. Assurez-vous que les portes de toutes les pièces sont fermées lorsque vous dormez. Cette mesure prévient l'entrée de fumée mortelle au moment de l'évacuation.
5. Vérifiez la porte. Si elle est chaude, empruntez le chemin d'évacuation alternatif. Si elle est froide, ouvrez-la avec précaution. Soyez prêts à refermer la porte si de la fumée ou de la chaleur se propagent à l'intérieur.
6. Dans les zones enfumées, rampez sur le sol tout en retenant votre respiration; ne restez pas debout. L'air le plus pur se trouve généralement au niveau du sol.
7. Évacuez les lieux rapidement mais ne paniquez pas.
8. Convenez à l'avance d'un point de rassemblement extérieur, à l'écart de votre résidence, où chacun pourra se retrouver et prendre les mesures nécessaires pour contacter les secours et vérifier si des personnes manquent à l'appel. Choisissez un individu qui devra s'assurer que personne ne pénètre à nouveau sur les lieux. Plusieurs meurent en y retournant.



FONCTIONS DU SYSTÈME

Codes de sécurité

Renseignements généraux

Pour plus de sécurité, vous (le code d'utilisateur maître) pouvez assigner des codes d'utilisateur secondaires à des utilisateurs individuels, qui leur permettront d'effectuer des fonctions particulières du système. Ces utilisateurs secondaires sont identifiés par des « numéros d'utilisateur » qui leur sont attribués au moment de l'assignation d'un code de sécurité. Vous pouvez assigner jusqu'à 6 codes d'utilisateur (numéros d'utilisateur à 2 chiffres 03 à 08). Prenez note que seul l'utilisateur maître du système peut assigner des codes à des utilisateurs secondaires. Le code d'utilisateur maître correspond au numéro d'utilisateur 02. Le numéro d'utilisateur 01 est réservé à l'installateur du système.

Les fonctions du système peuvent être exécutées par tous les codes, peu importe le code qui a été utilisé pour exécuter une commande (un système armé par un code d'utilisateur peut être désarmé par un autre code d'utilisateur), à l'exception du code de domestique décrit ci-dessous.

Code de domestique (Utilisateur 07) : Ce code peut être utilisé pour armer le système mais ne peut pas être utilisé pour le désarmer à moins que ce dernier ait été armé à l'aide de ce code. Ce code est généralement assigné à une personne (p. ex. : la gardienne d'enfants) qui a seulement besoin d'armer/désarmer le système à l'occasion. Le code de domestique correspond au numéro d'utilisateur 07.

Code d'embuscade (Utilisateur 08) : Cette caractéristique est prévue pour les circonstances où vous seriez contraint à désarmer ou à armer le système sous la menace. Lorsque utilisée, le système répond normalement pendant qu'une alarme silencieuse est transmise au centre de télésurveillance, les avisant de votre situation (si vous utilisez ce service). Le code d'embuscade correspond au numéro d'utilisateur 08.

Le code d'embuscade est utile seulement si votre système est relié à un centre de télésurveillance.

Pour ajouter, supprimer ou modifier un code d'utilisateur

Modification du Code maître

Suivez la procédure pour modifier un code d'utilisateur, mais entrez le numéro d'utilisateur 02 et entrez le nouveau code deux fois.

IMPORTANT : Vous ne devriez pas montrer aux utilisateurs temporaires (p. ex. : gardienne, personnel d'entretien) comment utiliser les fonctions qui ne leur sont pas nécessaires, comme la façon de contourner des zones de protection.

Lorsque vous entrez l'une ou l'autre des commandes d'une procédure, le délai entre deux étapes ne doit pas excéder 2 secondes. Si plus de 2 secondes s'écoulent entre les étapes, l'entrée est annulée et la séquence doit être reprise depuis le début.

Pour ajouter un code d'utilisateur : + CODE + le numéro d'utilisateur (03-08) + le code de l'utilisateur
Code d'utilisateur maître

Comment supprimer un code d'utilisateur : + CODE + n° d'utilisateur (03 à 08)
Code d'utilisateur maître

Avant d'utiliser une autre touche, attendez quelques instants (environ 3 secondes) jusqu'à ce que le clavier émette un bip. Le code est automatiquement effacé.

FONCTIONS DU SYSTÈME

Test du système (à effectuer chaque semaine)

Accès au mode de test

La touche **TEST** place votre système en mode de test et vous permet de vérifier le fonctionnement de chaque point de protection. Le clavier émet un bip toutes les 45 secondes pour vous rappeler que le système est dans le mode de test.

NOTE : Lorsque le système exécute les tests suivants, aucune alarme n'est transmise au centre de télésurveillance.

Désarmez le système et fermez toutes les portes, fenêtres, etc. qui sont protégées. Le message « PRÊT » devrait apparaître.

Entrez : + **TEST**

Votre code d'utilisateur

SURVEILLEZ. Tous les segments de l'écran ACL s'allumeront durant 3 secondes.

ÉCOUTEZ. La sirène devrait crier pendant 2 secondes et ensuite s'arrêter. Si la sirène ne crie pas, avisez l'entreprise qui s'occupe de l'entretien de votre système.

ZONES OUVERTES. Ouvrez toutes les portes et fenêtres protégées une à la fois et écoutez les trois bips du clavier suivis du descripteur vocal, s'il est programmé. Chaque fois qu'une zone est violée, son identification devrait apparaître sur l'afficheur. Une fois la zone fermée, son identification devrait disparaître de l'afficheur.

Marchez devant chaque détecteur de mouvement (si utilisé) en vous assurant d'entendre les trois bips ou les descripteurs vocaux de confirmation provenant du clavier. Chaque fois qu'un détecteur est activé, son identification apparaît sur l'afficheur et l'avertisseur vocal en fait l'annonce (si programmé). Cette identification disparaît de l'afficheur lorsque le détecteur ne détecte plus de mouvement. Si votre système utilise des détecteurs de mouvement sans fil, vous devez allouer un délai de 3 minutes après l'activation pour que l'identification apparaisse sur l'afficheur. Ceci sert à prolonger la durée de la batterie.

Vérifiez chaque détecteur de fumée en suivant la procédure de test prescrite par le fabricant. Chaque fois qu'un détecteur de fumée est activé, son identification devrait apparaître sur l'afficheur.

S'il y a un problème avec un point de détection (pas de confirmation sonore, pas d'affichage), avisez l'entreprise qui s'occupe de l'entretien de votre système.

Une fois chaque point de détection activé et rétabli (fermé), il ne devrait y avoir aucun numéro de zone affiché au clavier.

Quitter le Mode de test

Une fois la vérification terminée, quittez le mode de TEST en entrant : + **ARRÊT**.

Votre code d'utilisateur

- NOTES :**
- (1) Si par mégarde le mode de test demeure activé, il sera automatiquement mis hors fonction après 4 heures.
 - (2) Une macro ne peut pas être exécutée à partir du mode de test.

FONCTIONS DU SYSTÈME

Messages de défectuosité

Affichage des conditions de défectuosité typiques

Pour faire taire l'avertisseur sonore lors de conditions de défectuosité, appuyez sur n'importe quelle touche.

DÉFAUT	Ce message accompagné de bips rapides indique qu'un problème est présent sur la ou les zones affichées. Assurez-vous en premier lieu que la ou les zones affichées sont en condition de marche et, si tel n'est pas le cas, corrigez le problème. Si la zone utilise un détecteur sans fil, vérifiez si des changements dans la pièce (déplacement d'équipement, téléviseur, etc.) ne bloquent pas les signaux du détecteur. Une fois le problème corrigé, la description des zones et le mot « DÉFAUT » devraient disparaître de l'afficheur. Si tel n'est pas le cas, exécutez une séquence d'arrêt (code de sécurité + touche ARRÊT) pour effacer l'afficheur. Le message « DÉFAUT » peut également indiquer un problème de câblage. Si l'affichage persiste, avisez l'entreprise qui s'occupe de l'entretien de votre système. Prenez note que le système ne permet pas l'armement lorsque qu'une condition de défectuosité est présente. Pour armer le système lorsqu'une condition de défectuosité est présente, vous devez préalablement contourner la zone qui présente un problème.
DÉFAUT 103	Indique une défectuosité de communications/supervision ECP, un sabotage du boîtier ou une batterie faible.
FC	Indique qu'une panne s'est produite dans la portion « communication téléphonique » du système ou qu'un problème sur la ligne téléphonique a été détecté lors de la tentative de composition.†
CC	Indique que le système est en communication avec l'ordinateur du centre de télésurveillance. Le panneau de contrôle n'est pas opérationnel durant la communication. Attendez quelques minutes. L'affichage devrait disparaître.
dI	Si ce message est affiché pendant plus d'une minute, le système n'est plus fonctionnel.†
bF	Panne de communication du module de lien de secours RLP/GMS/IP (affiché sur les claviers RF seulement)
CA	Indique qu'une alarme a été annulée. Voir la section <i>Délais d'entrée / sortie</i> .
EA	Indique une alarme de sortie. Voir la section <i>Délais d'entrée / sortie</i> .
90	Indique que le système a détecté une condition de brouillage RF ou d'interférence excessive. Si cette condition persiste, avisez l'entreprise qui s'occupe de l'entretien de votre système.
PILE FAIBLE	Ce message accompagné d'un bip au clavier à toutes les 45 secondes (pas de n° de zone) indique qu'une pile du système est faible. Reportez-vous à la section Remplacement de la batterie du système LYNXR-IFR.†
PILE FAIBLE	Ce message accompagné d'un bip au clavier toutes les 45 secondes, (avec n° de zone) indique qu'une condition de pile faible est présente sur un transmetteur sans fil.†
PILE FAIBLE	Ce message accompagné d'un bip au clavier toutes les 45 secondes, (avec n° de zone 00) indique qu'une condition de pile faible (sur la zone) est présente sur un transmetteur sans fil. †

† Avisez l'entreprise qui s'occupe de l'entretien de votre système.

Entretien de routine

- Entretenez les composants de votre système de sécurité de la même façon que vous entretenez vos autres appareils électriques. Ne fermez pas violemment les portes ou fenêtres qui sont munies d'un dispositif de protection.
- Enlevez la poussière qui se dépose sur votre clavier et autres dispositifs de protection, tout particulièrement sur les détecteurs de mouvement et les détecteurs de fumée.
- Le clavier et les dispositifs de protection peuvent être soigneusement nettoyés à l'aide d'un chiffon doux sec. Ne vaporisez en aucun temps de l'eau ou d'autres liquides sur les composants.

FONCTIONS DU SYSTÈME

Entretien de votre système

Les composants de votre système de sécurité sont conçus pour nécessiter le moins d'entretien possible. Toutefois, pour vous assurer que votre système fonctionne de façon efficace, vous devriez :

1. Tester votre système chaque semaine.
2. Tester votre système après qu'une alarme se soit produite (voir la section *TEST DU SYSTÈME*).

Conditions de pile faible dans les dispositifs sans fil

Chaque capteur sans fil de votre système est muni d'une pile de 9 ou 3 volts. Le système a la capacité de détecter la condition de pile faible de tous les capteurs sans fil, y compris les détecteurs de fumée, les transmetteurs d'urgence personnels et les claviers portatifs. Si cette condition est détectée, le clavier maître affiche le message « PILE FAIBLE » et émet des bips. Si une condition de pile faible est présente sur un clavier portatif, le système détecte cette condition aussitôt qu'une touche est enfoncée et le message « 00 » apparaît sur l'afficheur du clavier maître (p ex. le 5827 de Ademco). De plus, un détecteur de fumée sans fil qui fonctionne à l'aide d'une pile émettra un bip strident approximativement toutes les 20 à 30 secondes pour vous aviser que la pile qui l'alimente est faible.

NOTE : Un message de pile faible vous avise que la pile du capteur qui a provoqué cette condition doit être remplacée dans les 30 jours suivants l'avertissement. Entre-temps, le capteur qui a déclenché cet avertissement est parfaitement fonctionnel.

Pour faire taire l'alarme de pile faible émise par le clavier : appuyez sur la touche **ARRÊT**.

Le message de pile faible demeurera affiché au clavier pour vous rappeler que vous devez remplacer la pile du ou des capteurs qui présentent cette condition. Lorsque vous aurez remplacé la pile du capteur, ce dernier transmettra un signal au panneau de contrôle aussitôt qu'il sera activé (ouverture/fermeture d'une porte ou fenêtre) pour l'aviser qu'il contient une « bonne pile ».

Pour enlever le message « PILE FAIBLE », entrez : + **ARRÊT**.

Votre code d'utilisateur

Utilisez seulement les piles de remplacement qui sont recommandées par votre installateur.

Les piles alcalines ont une durée de vie d'au moins 1 an. On remarque toutefois que, dans la majorité des applications, cette durée de vie peut s'étendre de 2 à 4 ans. Les piles de 3 volts au lithium peuvent durer de 4 à 7 ans. La longévité d'une pile est fonction de l'environnement dans lequel le dispositif est utilisé, du nombre de signaux que le transmetteur intégré dans le dispositif transmet et du type particulier de dispositif. Des facteurs tels que l'humidité, la basse ou haute température et les variations élevées de température peuvent tous contribuer à réduire la longévité des piles.

Remplacement de la batterie du système LYNXR-IFR

Dans l'éventualité d'une panne d'alimentation CA, le LYNXR-IFR est alimenté par un bloc-piles rechargeable composé de piles hybrides rechargeables à alliage métal nickel. Le bloc-piles devrait être remplacé lorsqu'un message « BATTERIE FAIBLE » sans numéro de zone est affiché.

NOTE : Le bloc-piles (n° de pièce LYNXRCHKIT-SC ou LYNXRCHKIT-HC) devrait être remplacé tous les quatre ans par un technicien de service qualifié.

Après avoir été remplacé, le bloc-piles peut prendre jusqu'à 48 heures pour se recharger. Le message « BATTERIE FAIBLE » peut être affiché après une minute, cependant, il devrait disparaître en moins de 4 heures ou en entrant en mode de test.

Sommaire des avertissements audibles

*LES LETTRES MAJUSCULES indiquent des messages après avoir appuyé une fois sur **ÉTAT**. LES LETTRES MINUSCULES indiquent des messages après avoir appuyé deux fois sur **ÉTAT**.

SON	CAUSE	AFFICHAGE	MESSAGE*
PULSÉ Haut-parleur et sirène/cloche externe	ALARME D'INCENDIE	ALARME FEU est affiché; le numéro de la zone en alarme est affiché.	alarme feu + description vocale de la zone (Le descripteur vocal fonctionne en alternance avec la sirène et se fait entendre toutes les 45 secondes)
CONTINU Haut-parleur et sirène/cloche externe	ALARME DE VOL/D'URGENCE AUDIBLE	ALARME est affiché; le numéro de la zone en alarme est affiché.	alarme + description vocale de la ou des zones] (Le descripteur vocal fonctionne en alternance avec la sirène et se fait entendre toutes les 45 secondes)
UN BIP COURT (non répété) Haut-parleur et sirène externe	a. SYSTÈME DÉSARMÉ b. TENTATIVE D'ARMEMENT LORSQU'UNE ZONE DU SYSTÈME EST OUVERTE c. VÉRIFICATION DES CONTOURNEMENTS	a. DEL verte allumée en permanence b. Le numéro de la zone de protection ouverte s'affiche après avoir appuyé sur ÉTAT . c. Le numéro et le descripteur des zones contournées sont affichés (le clavier émet un BIP pour chaque zone affichée).	a. DÉSARMÉ-PRÊT À ARMER b. DÉSARMÉ-PAS PRÊT À ARMER c. zones contournées
UN BIP COURT (une fois toutes les 45 secondes) Haut-parleur et sirène externe	a. LE SYSTÈME EST DANS LE MODE TEST b. LA PILE D'UN TRANSMETTEUR EST FAIBLE c. BATTERIE DU SYSTÈME FAIBLE d. PANNE DE COMMUNICATION	a. L'identification des zones ouvertes s'affiche. b. PILE FAIBLE est affiché avec le numéro de zone du transmetteur. c. PILE FAIBLE est affiché sans numéro de zone. d. FC est affiché sans numéro de zone.	a. Pas de message b. pile faible + description vocale de la zone c. batterie du système faible d. vérifier le système
DEUX BIPS COURTS Haut-parleur et sirène externe	ARMEMENT TOTAL OU MAXIMUM	TOTAL ou TOTAL + SANS DÉLAI est affiché. L'indicateur rouge ARMÉ est allumé.	ARMÉ TOTAL [SANS DÉLAI] – QUITTEZ MAINTENANT
TROIS BIPS COURTS Haut-parleur et sirène externe	a. ARMEMENT PARTIEL OU INSTANT b. OUVERTURE D'UNE ZONE LORSQUE LE SYSTÈME EST EN MODE CARILLON	a. PARTIEL ou PARTIEL + SANS DÉLAI est affiché. L'indicateur rouge ARMÉ est allumé. b. Le message CARILLON est affiché. Pour faire afficher le descripteur de la zone qui a été ouverte, appuyez sur la touche ÉTAT .	a. ARMÉ TOTAL [SANS DÉLAI] – QUITTEZ MAINTENANT b. alarme + description vocale de la ou des zones
SÉRIE DE BIPS RAPIDES Haut-parleur et sirène externe	a. DÉFECTUOSITÉ b. MÉMOIRE D'ALARME	a. DÉFAUT est affiché. Le numéro de la zone en défaut est affiché. b. ALARME FEU ou ALARME est affiché; le numéro de la zone en alarme est affiché.	a. défaut + description vocale de la zone b. alarme feu ou alarme + description vocale de la zone
SÉRIE DE BIPS LENTS Haut-parleur et sirène externe	a. AVERTISSEMENT LORS DU DÉLAI D'ENTRÉE b. AVERTISSEMENT LORS DU DÉLAI DE SORTIE	a. Si le système n'est pas désarmé avant que le compte à rebours du délai d'entrée se soit écoulé, une alarme est déclenchée. b. TOTAL ou TOTAL + SANS DÉLAI est affiché.	a. DÉSARMEZ LE SYSTÈME MAINTENANT b. ARMÉ [TOTAL] [SANS DÉLAI] – QUITTEZ MAINTENANT

Sommaire des avertissements audibles

Avertissements audibles :

En appuyant sur la touche **ÉTAT** une fois, le système annonce les messages primaires suivants, selon l'état du système à ce moment-là :

Désarmé-Prêt à armer [vérifiez le système]

Désarmé [pas prêt à être armé]

Armé [total] [partiel] [sans délai] [vérifiez système] [quittez maintenant]

Pressing the **ÉTAT** key twice will announce the following secondary messages, depending on the system's status at the time:

Alarme feu +description vocale de la zone	Défaut + description vocale de la ou des zones	Zones contournées
Alarme + description vocale de la ou des zones	Pile faible + description vocale de la zone	Batterie du système faible
Défaut feu +description vocale de la ou des zones	Carillon	Panne CA

NOTE : S'il n'y a pas de messages secondaires, les messages d'état primaires sont annoncés.

Signification des voyants

Voyant **ARMÉ** : Allumé = Le système est armé

(Rouge) Éteint = Le système est désarmé

Il clignote lorsque le système est armé et qu'une défectuosité existe, ou une fois par seconde lorsque le mode de communication bidirectionnelle AVM (CVB ou Parler) ou téléphone mains libres est actif.

VOYANT **PRÊT** : Allumé = Le système est désarmé, prêt à être armé

(Vert)

Il clignote lorsque le système est désarmé et qu'une défectuosité existe, ou une fois par seconde lorsque le mode de communication bidirectionnelle AVM (CVB ou Parler) ou téléphone mains libres est actif.

NOTE : Lorsque le système est armé, le voyant **PRÊT** est éteint.

NOTE UL : Ceci est un système résidentiel de la « CLASSE A ».

ÉNONCÉ DE LA FCC

CET ÉQUIPEMENT RÉPOND AUX EXIGENCES DE LA PARTIE 15 DES NORMES FCC. SON FONCTIONNEMENT EST SUJET AUX DEUX CONDITIONS SUIVANTES : (1) CET ÉQUIPEMENT NE DOIT PAS CAUSER D'INTERFÉRENCES NOCIVES ET (2) CET ÉQUIPEMENT DOIT ACCEPTER TOUTE INTERFÉRENCE REÇUE Y COMPRIS LES INTERFÉRENCES POUVANT ENTRAÎNER UN FONCTIONNEMENT INDÉSIRABLE.

Avertissements donnés par la commission fédérale des communications (FCC) à la section 15

Cet appareil a été vérifié et reconnu conforme aux exigences de la FCC. Pour votre information, les exigences requises pour être conforme aux normes FCC se détaillent comme suit : Cet équipement génère et utilise de l'énergie à haute fréquence et, s'il n'est pas installé et employé correctement, conformément aux exigences du fabricant, il peut causer de l'interférence aux postes récepteurs de radio et de télévision. Il a été vérifié et reconnu conforme aux exigences limites pour appareil informatisé de classe « B » conformément aux spécifications de la partie 15 des normes de la FCC, lesquelles sont conçues pour offrir une protection raisonnable contre de telles interférences dans toutes installations résidentielles. Cependant, il n'y a aucune garantie qu'il ne se produira pas de brouillage dans une installation particulière. Si cet équipement produit de façon intermittente des interférences dans la réception des signaux de radio ou de télévision, ce qui peut être vérifié en éteignant l'équipement et en le rallumant, l'utilisateur devrait essayer de corriger l'interférence en utilisant une ou plusieurs des mesures suivantes :

- Si une antenne intérieure est utilisée, assurez-vous d'avoir une antenne de qualité installée à l'extérieur.
- Réorientez différemment l'antenne réceptrice jusqu'à ce que l'interférence soit réduite ou éliminée.
- Éloignez le récepteur de radio ou de télévision du panneau de contrôle ou du communicateur.
- Éloignez l'antenne de tous les câbles reliés au panneau de contrôle/communicateur.
- Branchez le contrôleur/communicateur dans une autre prise de façon à ce que celui-ci et le récepteur de radio ou de télévision soient sur des circuits différents.

Si nécessaire, l'utilisateur devrait consulter l'installateur ou un technicien d'expérience en Radio/Télévision pour d'autres suggestions. L'utilisateur ou l'installateur pourrait trouver utile la brochure « Interference Handbook » préparée par la FCC (Federal Communications Commission). « Interference Handbook ». Cette brochure est disponible au U.S. Government Printing Office, Washington, DC 20402.

L'utilisateur ne doit en aucun cas faire des changements ou modifier cet appareil à moins que ceux-ci soient autorisés par le manuel d'instructions ou le manuel de l'utilisateur. Les modifications ou les changements non autorisés peuvent entraîner l'annulation du droit de l'utilisateur de faire fonctionner cet équipement.

Industrie Canada

Cet appareil de classe B est conforme à la norme canadienne ICES-003.

Cet Appareil numérique de la classe B est conforme à la norme NMB-003 du Canada.

Avertissements donnés par la commission fédérale des communications (FCC) à la section 68

Cet équipement répond aux exigences des règlements de la Section 68 de la FCC et aux exigences de l'ACTA. On retrouve à l'intérieur du couvercle de cet équipement une étiquette qui donne entre autre information le numéro d'enregistrement FCC et l'indice d'équivalence de la sonnerie (IES) de cet équipement. Sur demande, le client doit fournir ces informations à la compagnie de téléphone.

Cet équipement utilise la prise suivante : RJ31X

Cet équipement ne doit pas être branché sur un téléphone public. Le raccordement de cet équipement à une ligne partagée est assujéti aux tarifs imposés par l'état pour les lignes partagées. Cet équipement est compatible avec les systèmes d'aide pour les malentendants.

Industrie Canada

AVIS : L'étiquette Industrie Canada identifie l'équipement certifié. Cette certification signifie que cet équipement respecte les exigences de protection, de fonctionnement et de sécurité des télécommunications, tel que prescrit dans le(s) document(s) des exigences techniques de l'équipement. Le département ne garantit pas que l'équipement fonctionnera à la satisfaction de l'utilisateur.

Avant d'installer cet équipement, les utilisateurs doivent s'assurer d'avoir la permission de le brancher sur les dispositifs de la compagnie de télécommunication locale. L'équipement doit aussi être raccordé de façon acceptable. Le client doit être informé que la conformité aux conditions précitées n'empêchera peut-être pas la dégradation du service lors de certaines situations.

Les réparations sur de l'équipement certifié doivent être coordonnées par un représentant désigné par le fournisseur. Toute réparation ou altération faite par l'utilisateur de cet équipement ou les dysfonctionnements du même équipement peuvent causer une demande de débranchement de l'équipement par la compagnie de télécommunication.

Les utilisateurs doivent s'assurer, pour leur propre protection, que les branchements à la masse de l'alimentation du secteur, des lignes téléphoniques et d'un tuyau d'eau froide soient reliés ensemble. Cette précaution peut être particulièrement importante dans les régions rurales.

Mise en garde : Les utilisateurs ne doivent pas essayer de faire eux-mêmes ces branchements; ils doivent plutôt communiquer avec une entreprise d'inspection électrique ou avec un électricien.

Indice d'équivalence de sonnerie :

L'**Indice d'équivalence de sonnerie** (REN) assigné à chaque dispositif fournit une indication du nombre maximal de terminaux qui peuvent être reliés à une interface téléphonique. La terminaison d'une interface peut consister en une combinaison de dispositifs, sujette seulement aux exigences que la somme de l'indice d'équivalence de sonnerie ne dépasse pas 5.

DANS LE CAS D'UNE DÉFAILLANCE OPÉRATIONNELLE DU TÉLÉPHONE

Dans le cas d'une défaillance opérationnelle du téléphone, débranchez le panneau de contrôle de la ligne de la prise murale RJ31X (CA38A au Canada). Nous recommandons que votre installateur certifié vous fasse la démonstration de la procédure pour débrancher le lien téléphonique installé sur votre système. Ne débranchez en aucun cas le lien téléphonique à partir de la connexion intérieure du panneau de contrôle/communicateur. Cette opération résultera dans la perte de votre ligne téléphonique. Si votre téléphone fonctionne correctement après avoir débranché le panneau de contrôle/communicateur de la ligne téléphonique, cela indique que le panneau de contrôle/communicateur est défectueux et que vous devriez le retourner pour réparation. Si toutefois, après avoir débranché le panneau de contrôle/communicateur, la défaillance persiste, avisez la compagnie de téléphone qu'il y a un problème sur votre ligne téléphonique et demandez qu'on vienne en faire la réparation. L'utilisateur ne doit en aucune circonstance (comprise ou non comprise dans la garantie) tenter de réparer lui-même son système. Toutes les réparations doivent être effectuées par du personnel d'entretien autorisé ou par le fabricant.

RENSEIGNEMENTS RELATIFS À L'ENTRETIEN TECHNIQUE

Le personnel de votre détaillant Honeywell est le plus qualifié pour faire l'entretien de votre système d'alarme. Il est recommandé d'établir un programme d'entretien périodique avec un technicien de cette entreprise.

Votre détaillant Honeywell local est :

Nom : _____

Adresse : _____

Téléphone : _____

FORMULAIRE DE DEMANDE DE RÉDUCTION DE PRIME D'ASSURANCE

Ce formulaire doit être rempli et envoyé à votre compagnie d'assurance habitation. Il est possible que ce formulaire vous rende admissible à une réduction de votre prime d'assurance.

A. INFORMATION GÉNÉRALE :

Nom et adresse de l'assuré : _____

Compagnie d'assurance : _____ N° de police : _____

ADEMCO LYNXR-IFR _____ Autre :

Type d'alarme : Antivol Feu Les deux

Installé par : _____	Entretenu par : _____
Nom	Nom
_____	_____
Adresse	Adresse

B. AVERTISSEMENT (Insérez un V = Vol, F = Feu)

Avertisseur sonore local _____ Police _____ Pompiers _____

Centre de télésurveillance Nom : _____

Adresse : _____

Téléphone : _____

C. ALIMENTATION : C.A. : Avec bloc d'alimentation rechargeable

D. TEST : Tous les 3 mois Chaque mois Chaque semaine
 Autre _____

(suite au verso)

**FORMULAIRE DE DEMANDE DE RÉDUCTION DE PRIME
D'ASSURANCE (suite)**

E. EMPLACEMENT DES DÉTECTEURS DE FUMÉE

Chambre de fournaise Cuisine Chambres

Grenier

Sous-sol Salon Salle à manger Vestibule

F. EMPLACEMENT DES DISPOSITIFS DE DÉTECTION D'INTRUSION :

Porte avant Porte du sous-sol Porte arrière Toutes les portes
extérieures

Fenêtres du 1^{er} étage Toutes les fenêtres Zones intérieures

Toutes les ouvertures accessibles, y compris les puits de lumière et les bouches d'aération et d'air climatisé.

G. INFORMATION PERTINENTE ADDITIONNELLE :

Signature : _____ Date : _____

AVERTISSEMENT !

RESTRICTIONS DE CE SYSTÈME D'ALARME

Quoique ce système soit de conception avant-gardiste, il n'offre pas de garantie de protection contre le vol, le feu ou toute autre urgence. Tout système d'alarme, commercial ou résidentiel, peut faillir à la tâche pour plusieurs raisons. Par exemple :

- Un intrus peut s'introduire par une ouverture non protégée ou posséder des connaissances approfondies lui permettant de contourner un dispositif de détection ou de débrancher un dispositif d'avertissement d'alarme.
- Les détecteurs d'entrée par effraction (p. ex. les détecteurs à infrarouge passif), les détecteurs de fumée et plusieurs autres dispositifs de détection ne fonctionnent pas sans alimentation. Les dispositifs à piles ne fonctionneront pas sans piles, avec des piles faibles ou si ces piles sont mal installées. Les dispositifs qui sont alimentés par le courant alternatif seulement ne fonctionnent pas si cette alimentation est coupée, même brièvement.
- Les signaux des transmetteurs sans fil peuvent être arrêtés ou réfléchis par le métal avant qu'ils atteignent le récepteur d'alarme. Même si la trajectoire du signal a été récemment vérifiée par un test hebdomadaire, ce signal peut être bloqué ou dérivé par une pièce de métal placée dans son champ.
- Un utilisateur peut ne pas atteindre assez rapidement un bouton de panique ou d'urgence.
- L'agence américaine « Federal emergency management Agency » nous informe que même si les détecteurs de fumée ont joué un rôle clé dans la prévention des mortalités causées par le feu dans les résidences, il se peut que pour plusieurs raisons, ils n'avertissent pas assez vite dans 35% des incendies. Voici quelques raisons pourquoi les détecteurs de fumée utilisés avec ce système ne fonctionneront peut-être pas : Les détecteurs de fumée peuvent avoir été installés incorrectement ou au mauvais endroit. Un incendie peut se déclarer dans un endroit où la fumée n'atteindra pas les détecteurs, p. ex. : les cheminées, les murs, les toits ou bien de l'autre côté d'une porte close. Les détecteurs de fumée peuvent ne pas détecter un incendie sur un autre étage. Un détecteur au deuxième étage, par exemple, ne détectera pas un incendie au rez-de-chaussée ou au sous-sol. De plus, la sensibilité des détecteurs de fumée est limitée. Aucun détecteur de fumée ne peut être sensible à toutes les sortes d'incendie en tout temps. En général, les détecteurs ne peuvent pas toujours vous avertir des incendies causés par la négligence et les dangers, comme fumer au lit, les explosions violentes, les gaz d'échappement, le mauvais entreposage de matériaux inflammables, les circuits électriques surchargés, les enfants qui jouent avec des allumettes, les incendies criminels. Selon la nature du feu et/ou l'emplacement des détecteurs de fumée, même s'il fonctionne comme voulu, le détecteur peut ne pas donner un avertissement suffisant pour permettre à tous les occupants de sortir à temps et éviter des blessures ou la mort.
- Les détecteurs de mouvement passifs à infrarouge ne peuvent détecter une intrusion que dans des parties établies dans le schéma du manuel d'installation. Les détecteurs passifs à infrarouge ne couvrent pas une zone de protection volumétrique. Ils protègent différents rayons de protection et une intrusion ne peut être détectée que dans les zones couvertes par les rayons. Ils ne peuvent détecter le mouvement ou une intrusion de l'autre côté des murs, plafonds, planchers, portes closes, cloisons de verre, portes en verre ou châssis. L'altération, le masquage, la peinture ou la vaporisation de quelque produit que ce soit sur les miroirs, les fenêtres ou toute pièce optique du système peuvent réduire leur capacité de détection. Les détecteurs passifs à infrarouge sont sensibles aux variations de température; dès lors, lorsque la température ambiante de la zone protégée approche de 90 ° à 105 °F (32 ° à 40,5 °C), la performance de détection peut décroître.
- Les dispositifs d'alarme, tels que les sirènes, cloches et Klaxons peuvent ne pas avertir ou réveiller les personnes de l'autre côté d'une porte close ou entrouverte. Si les dispositifs d'alarme entrent en fonction sur un niveau autre que celui des chambres, alors, peut-être ne pourront-ils réveiller ou avertir les personnes qui se trouvent dans ces chambres. Même les personnes éveillées n'entendront peut-être pas le son de l'alarme si celui-ci est couvert par le bruit d'un système de son, de la radio, d'un climatiseur ou d'un appareil ménager ou même par la circulation automobile. Enfin, les dispositifs d'alarme, même s'ils ont un niveau sonore élevé, ne parviendront peut-être pas à avertir les malentendants ou réveiller des dormeurs profonds.
- Les lignes téléphoniques qui transmettent les signaux d'alarme d'un établissement au centre de télésurveillance peuvent être en panne ou temporairement hors service. Des intrus expérimentés peuvent également saboter les lignes téléphoniques.
- Toutefois, même si le système réagit comme voulu à une urgence, les occupants peuvent ne pas avoir le temps de se prémunir contre une telle situation. Même si le système est sous télésurveillance, les forces de l'ordre ou le service d'incendie peuvent ne pas réagir au moment opportun.
- Comme tout autre appareil électrique, cet équipement peut défaillir. Même si cet équipement a été conçu pour une durée de vie d'au moins vingt ans, ses composants électroniques peuvent défaillir à tout moment.

Le manque d'entretien est la cause la plus commune du mauvais fonctionnement d'un système d'alarme lors d'une intrusion ou d'un incendie. Ce système d'alarme devrait être vérifié chaque semaine pour s'assurer que tous les détecteurs et les transmetteurs fonctionnent bien.

L'installation d'un système d'alarme peut vous rendre admissible à une réduction des primes d'assurance mais ne peut pas être utilisée comme substitut à cette dernière. Les propriétaires de commerces et de résidences et les locataires doivent continuer d'agir prudemment, de se protéger et d'assurer leur vie et leur propriété.

Nous continuons à imaginer et fabriquer des dispositifs de protection nouveaux et améliorés. Les utilisateurs de systèmes d'alarme se doivent à eux-mêmes et à leurs proches de connaître ces nouveaux produits.

NOTES :

NOTES :

INDEX

90 47

A

Accès par téléphone 38
 Accès téléphonique à distance..... 38
 Activation d'un dispositif..... 6
 Affichage des zones contournées 21
 Alarme..... 14
 Alarme personnelle/alarme auxiliaire 22
 Alarmes 7
 Alarmes de sortie 18
 Armement rapide..... 9, 16, 17
 Arrêter l'enregistrement..... 9
 Avertisseur sonore interne 13

B

Batterie 48
 Batterie du système..... 48
 Batterie faible 48
 bF 47
 bloc-piles..... 48
 bloc-piles rechargeable 48

C

CA..... 14, 18, 47
 Caractéristique de téléavertissement 23, 24
 Caractéristique de téléavertissement 29
 Carillon 14
 Carillon, mode..... 7, 9
 CC..... 47
 Centre de message 9
 Centre de télésurveillance 8
 Code d'embuscade 45
 Code d'utilisateur maître 45
 Code de domestique 45
 Code de téléavertisseur 23
 Code maître..... 45
 Codes d'utilisateur 45
 Codes de sécurité 6, 7, 45
 Commandes des dispositifs pour courant
 porteur 26
 Condition de brouillage RF 47
 Conditions de batterie 48
 Console 11, 12
 Contournement forcé 21
 contourner une zone 9

D

Défaut..... 14, 47
 Défaut 103..... 47
 Délai d'entrée 18
 Délai de sortie 18, 19
 Désarmer 9
 Description de dispositif..... 26
 dI 47
 Display definitions..... 13
 Dispositif, numéro de..... 35

E

EA..... 47
 Écoute des messages..... 27
 Écouter un message 9
 Effacer les messages 27
 Énoncé de la fcc..... 51
 Enregistrer 13
 Enregistrer un message..... 9, 27
 Enrg..... 14
 État..... 50
 État du système 15
 Évacuation en cas d'urgence 44
 Événements sur horaire, programmation d'.. 32
 Exclusion 14
 Faire taire une alarme d'incendie 42

F

FC 47
 Feu..... 14
 Fonction Aux 10, 29
 Fonction d'accès par téléphone..... 40
 Fonction mains libres 40, 41
 Fonctions de sécurité 9

H

Haut-parleur 13
 Heure de début..... 34
 Heure de début (am/pm)..... 34
 Heure de début (minute) 34
 Heure de fin (heure)..... 34
 Heure de fin (minute) 34
 Heure et date..... 10
 Heure et date..... 10
 Horaire, numéro d' 33
 Horloge/Calendrier 30, 31

I	
Identification de l'événement	33

J	
Jour de début	34
Jour de fin	35

M	
Mémoire d'alarme	20
Message	14
Messages de défectuosité.....	47
Microphone.....	13
Mode carillon	11, 22
Mode de test.....	10, 46

P	
Partiel.....	14
Partiel, mode.....	9, 16, 17
Pile faible	14, 47
Protection contre l'incendie	7
Protection contre le vol	7

R	
Réamorcer le délai de sortie	9
Réamorcer le délai de sortie	16
Renseignements relatifs à l'entretien technique	54

S	
Sans délai.....	9, 14
Système d'alarme d'incendie	43

T	
Téléavertissement manuel	23
Téléavertisseur	10
Test.....	14
Tonalités de pile faible, comment faire taire les	48
Total	14
Total, mode.....	7, 9, 17
Touches d'urgence	22
Transmetteurs sans fil	48

U	
Urgence audible/alarme audible	22
Urgence silencieuse/alarme silencieuse.....	22
Utilisateur maître.....	45

V	
Valeur d'entrée.....	36
Valeurs d'entrée pour les jours de la semaine.....	37
Volume	13
Volume, niveau du	15
Volume, réglage du	9, 28
Voyant armé.....	12
Voyant prêt.....	12, 15
Voyants.....	14

Z	
Zones.....	7

GARANTIE LIMITÉE DE UN AN

Honeywell International Inc., par l'entremise de sa division Sécurité et électronique sur mesure (« le Vendeur »), 165 Eileen Way, Syosset, New York 11791, garantit son équipement de sécurité (« le produit ») contre tout vice de matériel et de fabrication dans des conditions normales d'utilisation et de service pour une période de un an à partir de la date originale d'achat. L'obligation du Vendeur se limite à la réparation ou le remplacement, à son choix, sans frais pour les pièces, la main-d'oeuvre ou le transport de tout produit dont la preuve est faite que les matériaux ou la fabrication sont défectueux dans des conditions normales d'utilisation et de service. Cette garantie ou autres obligations n'engagent pas le Vendeur si le produit est modifié ou mal réparé par qui que ce soit autre que le Vendeur. Pour obtenir un service sous garantie pour un appareil défectueux, contactez le professionnel de sécurité qui a installé votre système ou qui en fait l'entretien, ou bien contactez le Vendeur.

Cette garantie limitée de un (1) an remplace toutes les autres garanties expresses, obligations ou responsabilités. **IL N'Y AUCUNE GARANTIE EXPRESSE QUI DÉPASSE L'ÉNONCÉ PRÉSENTÉ. TOUTES AUTRES GARANTIES IMPLICITES, OBLIGATIONS OU ENGAGEMENTS PRIS PAR LE VENDEUR EN RAPPORT AVEC CE PRODUIT, Y COMPRIS TOUTE GARANTIE IMPLICITE OU DE QUALITÉ MARCHANDE, OU D'ADAPTATION À DES FINS PARTICULIÈRES OU AUTREMENT SONT LIMITÉS DANS LE TEMPS À UNE PÉRIODE DE UN AN SUIVANT LA DATE ORIGINALE D'ACHAT. TOUTE POURSUITE POUR RUPTURE DE L'UNE OU L'AUTRE DES GARANTIES, Y COMPRIS MAIS SANS S'Y LIMITER, TOUTES GARANTIES IMPLICITES OU DE QUALITÉ MARCHANDE DOIT ÊTRE ENTREPRISE DANS LES 12 MOIS SUIVANT LA DATE D'ACHAT ORIGINALE EN AUCUN CAS LE VENDEUR NE SERA TENU RESPONSABLE ENVERS QUI QUE CE SOIT DES CONSÉQUENCES OU DOMMAGES ACCIDENTELS, POUR CAUSE DE RUPTURE DE CETTE GARANTIE OU TOUTE AUTRE GARANTIE, EXPRESSE OU IMPLICITE OU PAR TOUTE AUTRE CAUSE DE RESPONSABILITÉ, MÊME SI LA PERTE OU LE DOMMAGE SONT CAUSÉS PAR LA NÉGLIGENCE OU LA FAUTE DU VENDEUR.** Certaines provinces ne permettent pas que la durée des garanties implicites ou l'exclusion des limitations pour accidents ou dommages soient limitées; il est donc possible que les limitations mentionnées ci-dessus ne s'appliquent pas pour vous.

Le Vendeur ne prétend pas que le produit ne peut être déjoué. Il ne prétend pas non plus que le produit empêchera toute blessure ou perte de bien par cambriolage, vol, feu ou autre; ou bien que le produit vous procura une protection ou un avertissement adéquat dans tout les cas. L'acheteur doit comprendre qu'un système d'alarme bien installé et entretenu ne peut que réduire le risque de cambriolage, de vol et d'incendie. Toutefois ce n'est pas une assurance ou une garantie que ces événements ne se produiront pas ou qu'il n'y aura pas de blessure ou perte de biens dans de tels cas. **EN CONSÉQUENCE, LE VENDEUR N'ASSURERA AUCUNE RESPONSABILITÉ POUR BLESSURES, DOMMAGES À LA PROPRIÉTÉ OU AUTRE PERTE, EN SE BASANT SUR LE FAIT QUE LE PRODUIT N'A PAS DONNÉ D'AVERTISSEMENT. TOUTEFOIS, SI LE VENDEUR EST DÉCLARÉ RESPONSABLE, DIRECTEMENT OU INDIRECTEMENT, POUR TOUTE PERTE OU DOMMAGE D'APRÈS CETTE GARANTIE OU AUTREMENT, SANS ÉGARD À LA CAUSE OU L'ORIGINE, SA RESPONSABILITÉ MAXIMALE NE DEVRA, EN AUCUN CAS, EXCÉDER LE PRIX D'ACHAT DU PRODUIT, CE QUI CONSTITUE LE SEUL ET UNIQUE RECOURS CONTRE LE VENDEUR.** Cette garantie vous donne des droits légaux précis et vous pouvez aussi avoir d'autres droits qui varient d'une province à l'autre. Aucun ajout ou changement à cette garantie, écrit ou verbal n'est permis.

Honeywell

10 Whitmore Woodbridge, Ontario L4L 7Z4

© 2006 Honeywell International, Inc.

www.honeywell.com/security



K14115FR 5/06 Rev. A